



Conservatoire des Sites Alsaciens

Conservatoire
d'espaces naturels
Alsace



Rapport d'activités

2023

Editorial du Président

Assemblée Générale du 18 mai 2024,
à Wildenstein (68)



Mesdames et Messieurs, chers amis, chers membres,

L'année 2023 a à nouveau été riche en événements et en réalisations ! Les rapports d'activités et financiers présentés ci-après donnent un bon aperçu de la richesse et de la diversité des actions conduites par le CEN Alsace en 2023.

Parmi les dossiers emblématiques portés en 2023, nous nous félicitons notamment :

- de la reconduite du partenariat avec EDF sur les îles du Rhin 68 (signature du bail programmée début juillet cette année)
- de la création imminente d'une nouvelle Réserve Naturelle Régionale dans le Bas-Rhin : réserve des collines sèches du Bischenberg, de l'Immerschenberg et du Holiesel. Ces espaces sont préservés depuis plusieurs décennies grâce à l'engagement à nos côtés des communes d'Obernai, Bischoffsheim et Rosenwiller, ainsi qu'au soutien financier de la CeA. Nous avons accompagné la Région dans la constitution du dossier de classement qui apportera des moyens financiers et réglementaires supplémentaires. Plus généralement, nous sommes présents aux côtés de la Région sur les projets d'extension ou de création de RNR.

Un autre point qui me paraît important et que j'ai plaisir à partager avec l'Assemblée générale est la dynamique positive de notre association, que je ressens à tout point de vue. D'une part nous poursuivons nos actions de maîtrise foncière au plus près du terrain, notamment grâce à une équipe de bénévoles particulièrement active sur le sujet. D'autre part, le bénévolat - un des atouts qui nous caractérise - continue de progresser à tous les niveaux. Financièrement, la structure est solide. C'est le fruit de près de 50 ans de bonne gestion, et nous continuons à mobiliser de nouveaux partenaires (comme l'attribution en 2023 d'un financement de la fondation Crédit mutuel Alliance fédérale). Enfin, l'équipe est amenée à s'étoffer afin de répondre à la politique ambitieuse encouragée par notre Conseil d'administration et soutenue par nos partenaires.

Je voudrais aussi rappeler que nous fêterons en 2026 nos 50 ans d'actions en faveur de la préservation des espaces naturels alsaciens. Nous sommes à pied d'œuvre pour préparer cet événement important.

Juste avant de finir, je souhaite remercier chaleureusement pour leur confiance et pour leur soutien important nos partenaires historiques : l'Agence de l'Eau Rhin Meuse, la Région Grand Est, la Collectivité européenne d'Alsace, l'Etat (DREAL et DDT), l'Union européenne, ainsi que les communes d'Offendorf et la commune de Kaysersberg Vignoble. Nos remerciements vont aussi aux communes et aux communautés de communes qui apportent un soutien même ponctuel à nos actions de terrain ainsi qu'à EDF Hydro pour son implication.

J'adresse également mes remerciements appuyés à l'ensemble des salariés qui apportent au quotidien leurs compétences, leur expertise et leur enthousiasme.

Enfin pour conclure, il me semble que la prise de conscience des bienfaits que nous apporte la nature n'a jamais été aussi prégnante chez nos concitoyens qu'actuellement. Il ne tient qu'à nous de nous donner les moyens d'accueillir cet élan.

Avec vous, chers amis.

Soyez-en toutes et tous remerciés.



Sommaire

Protéger	6
Actions de maîtrise foncière réalisées en 2022.....	8
Zoom sur les actions foncières	9
Les charte Natura 2000	10
Connaître	12
Elaboration ou renouvellement des plans de gestion.....	12
Les réserves naturelles à la loupe !	13
Suivis écologiques des espaces naturels gérés	16
Participer à l'amélioration des connaissances en dehors des espaces naturels gérés....	16
Actions d'initiation et de formation naturaliste	17
Gérer	18
La gestion des sites conventionnés	18
La gestion courante des sites	18
La gestion des réserves naturelles	19
Travaux de renaturation	21
Natura 2000	23
Valoriser	24
Revue de presse	24
Publications & Communication	25
Animation et sensibilisation	26
Les 25 ans de la Réserve naturelle nationale du Delta de la Sauer.....	27
Visites guidées et sorties nature	28
Projet de financement participatif	31
Accompagner	32
Le Service d'Information Naturaliste (SIN)	32
LIFE Biodiv'Est	32
Vers la création de la nouvelle RNR à Bischoffsheim, Rosenwiller et Obernai.....	33
Projet Interreg : Espèces animales en danger	33
Plan d'actions en faveur des papillons de jours	34
Eviter, réduire, compenser, accompagner (ERCA)	34
Plan d'actions « Espèces exotiques envahissantes »	36
Réseaux et partenaires	37
Le développement des partenariats de projets	37
Les partenaires du CEN Alsace	38
La participation à des instances régionales, départementales et locales.....	42
Réseau associatif régional et national	42
Le Réseau des gestionnaires de réserves naturelles du Grand Est.....	43
Vie de l'association	44
Le bénévolat au coeur du Conservatoire	44
Les Chantiers nature	45
L'équipe salariée	45
Stages et Services civiques.....	46
Participation à des évènements.....	46
Activités statutaires du CEN Alsace.....	47
Le Conseil Scientifique	50
Le Bilan financier	51

Les temps forts de 2023



13 MAI
L'Assemblée générale ordinaire,
accueillie par la commune d'Ostwald.



3 et 4 JUIN
Les 24 H de la Biodiversité
du réseau Odonat, organisé
en partie sur l'un des sites du CEN
Alsace dans le Haut-Rhin. (p.)



11 MAI
Journée technique du Pôle
Gestion des Milieux Naturels
Grand Est , sur le thème Res-
tauration et gestion de prairies.
Le CEN Alsace a partagé son expé-
rience sur le Ried de la Zembs. (p.)



11 JUIN
Journée festive de la Réserve Na-
turelle Nationale du Delta de la Sauer,
point d'orgue du programme d'anim-
tion pour son 25ème anniversaire (p.)



5 JUILLET

L'inauguration du belvédère de Fuchsfelsen, qui offre une vue imprenable sur la Réserve naturelle régionale de la Forêt des volcans, dont le CEN est gestionnaire. Cette inauguration a été faite en clôture du Comité consultatif de la réserve, présidé par Denise Buhl, maire de Metzeral et vice-présidente à la montagne, ruralité et patrimoine local de la Région Grand Est. La restauration de l'ouvrage a été financée par la Région et des fonds européens,



12 DECEMBRE

Visite des élus de la Région à notre siège. Mesdames Gaillot et Lehry, respectivement Présidente et Vice Présidente de la commission environnement, sont venues à la rencontre de notre équipe à Cernay pour un temps d'échange partenarial.



17 JUIN

La Journée annuelle des Conservateurs bénévoles, moment important de notre vie associative (p.)



12 SEPTEMBRE

Premier Comité de Pilotage du Scharrachberg. Ce site situé dans une zone de préemption espaces naturels sensibles et pour lequel le CEN Alsace dispose d'un bail emphytéotique présente un grand intérêt en termes de biodiversité. Présidé par Mme Jeanpert, élue de la CEA et Mme Tholé maire de Scharrachbergheim Irmstett, ce premier COPIL a permis de présenter le plan de gestion et les opérations menées .



Protéger

Depuis sa création en 1976, le cœur d'action du Conservatoire d'espaces naturels d'Alsace est de protéger durablement les espaces naturels, via l'outil de la maîtrise foncière. Grâce à l'acquisition ou la location de parcelles, ou encore la signature de conventions de gestion, l'association préserve les milieux naturels et la faune et la flore qu'ils abritent.

En 2023...

2 nouveaux sites

intégrés
au réseau du
CEN Alsace



3 acquisitions
en pleine propriété



17 ha
supplémentaires
d'espaces naturels protégés



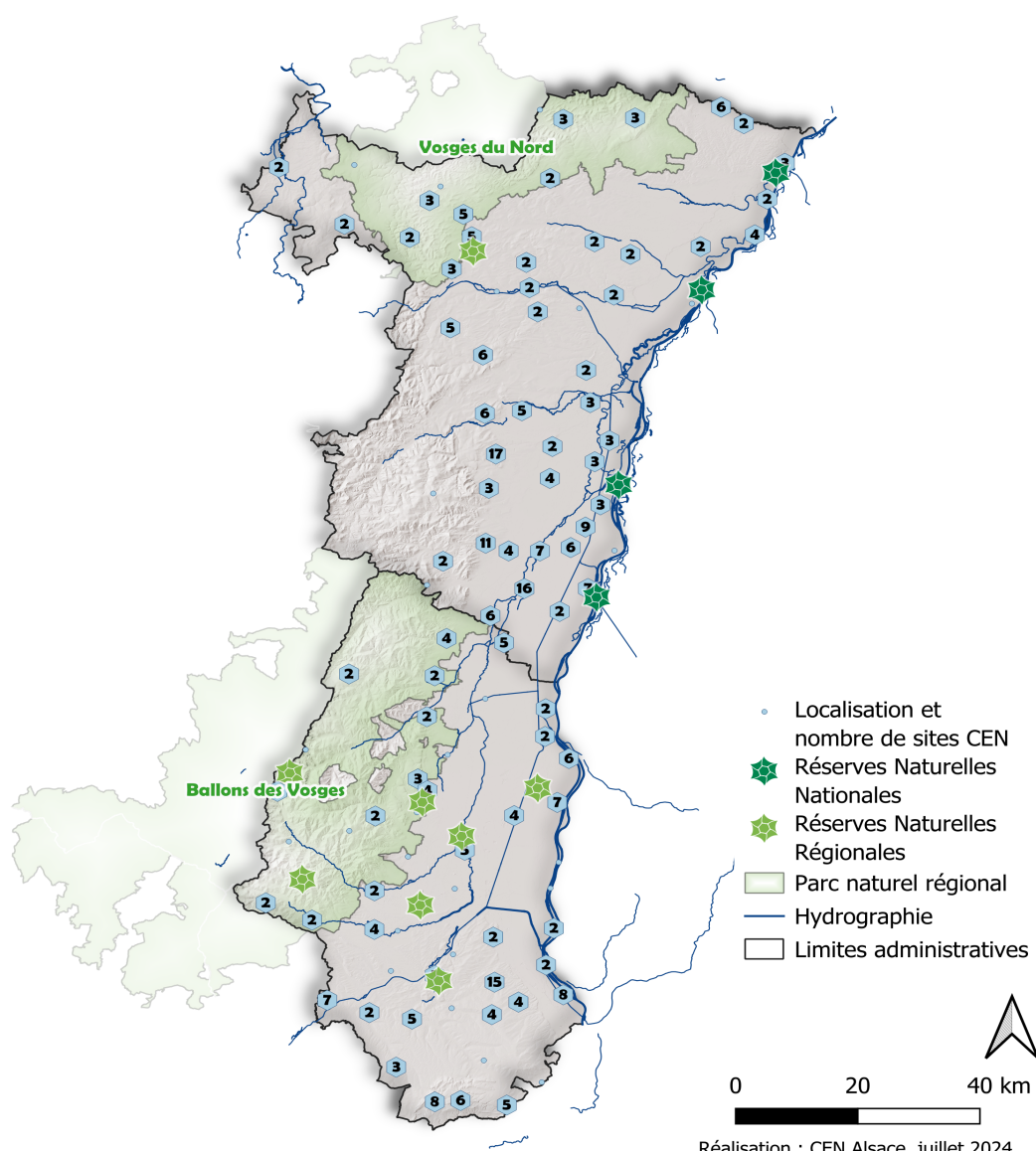
8 actes
fonciers
signés





Au 31 décembre 2023...

Les sites gérés par le CEN Alsace au 31/12/2023



374 sites naturels protégés par la maîtrise foncière ou d'usage

3 698 ha de milieu préservés sur l'ensemble du territoire Alsacien

24 milieux naturels représentés parmi les espaces protégés

12 Réserves naturelles
4 réserves naturelles nationales
8 régionales

Réalisation : CEN Alsace, juillet 2024
Sources : © CEN Alsace - 2023,
BD TOPO® & BD ALTI® © IGN - 2023



Une diversité de milieux protégés ...

24
types de
milieux naturels
représentés parmi les espaces
protégés

2 tiers
des sites constitués en tout ou partie
de **zones humides**
(forêts alluviales rhénanes, prairies alluviales
riediennes, résurgences et cours d'eau
phréatiques, cours d'eau et marais de plaine,
cours d'eau des étages collinéen et montagnard,
têtes de bassins, tourbières...)

Des sites naturels répartis sur
10 régions naturelles
différentes

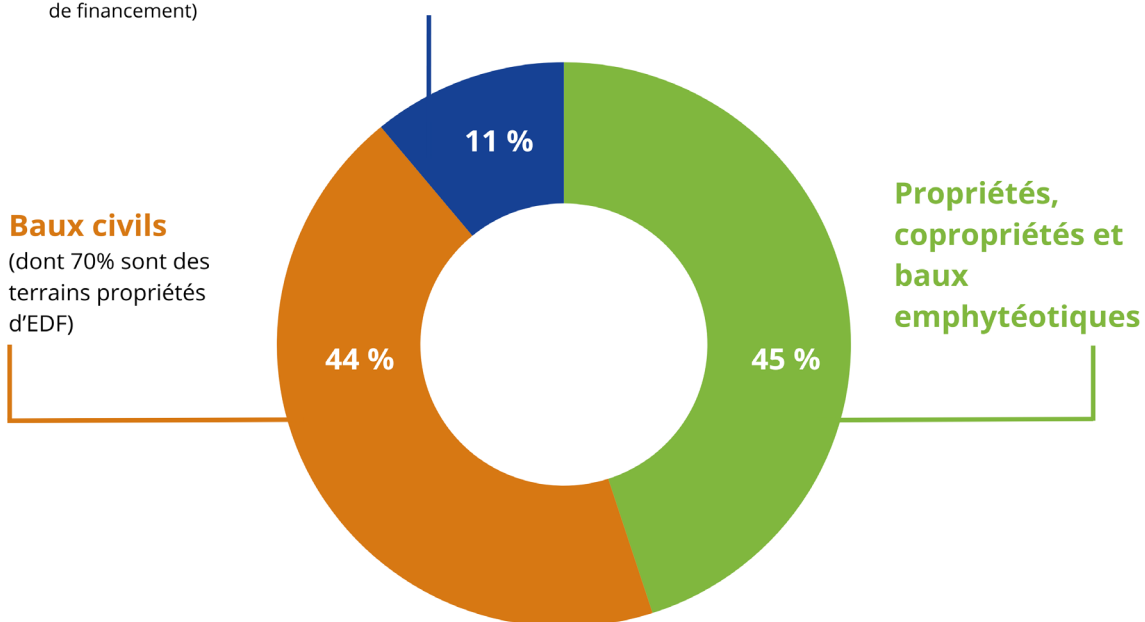
... grâce à la maîtrise foncière ou d'usage :

Conventions de gestion

(ou terrains propriétés de la CeA et de la Région Grand Est, confiés en gestion au CEN Alsace à travers les conventions annuelles de financement)

Baux civils

(dont 70% sont des terrains propriétés d'EDF)



Les différents types de maîtrise foncière. Pourcentage (arrondi) de la superficie totale des sites du CEN Alsace par type de maîtrise foncière.



Les Réserves naturelles

Réserves naturelles nationales (RNN)

Le CEN Alsace a été désigné par l'État gestionnaire de **4 réserves naturelles nationales** créées de 1989 à 1997 et situées sur les bords du Rhin : Delta de la Sauer, Forêt d'Offendorf, Forêt d'Erstein et Île de Rhinau.

Elles représentent une superficie de **1 033 ha** de milieux naturels rhénans, caractérisés par une mosaïque d'habitats remarquables : forêts alluviales, prairies, anciens bras du Rhin, vasières, roselières ... Plusieurs opérations de restauration de la fonctionnalité alluviale y sont en cours d'étude dans le cadre du **Plan Rhin Vivant**.

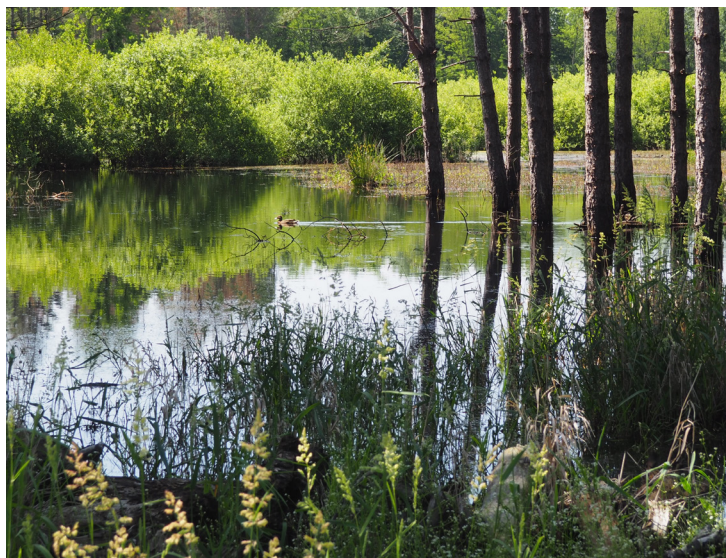


Paysage de la RNN du Delta de la Sauer.
Photo : M. DISS SCHOTT - CEN Alsace 2022.

Réserves naturelles régionales (RNR)

Le CEN Alsace intervient également pour la gestion de **8 Réserves naturelles régionales** en partenariat avec la Région Grand Est. Créées de 2008 à 2014, elles sont pour une partie issues de la transformation des anciennes réserves naturelles régionales agréées (Bouxwiller, Heiteren, Tagolsheim et Réguisheim) et constituent pour une autre partie des classements nouveaux de sites historiquement gérés par le CEN Alsace (Wildenstein, Wegscheid, Wittelsheim et Rouffach).

Ces 8 réserves naturelles régionales représentent une superficie totale de 723,25 ha dont 472,95 ha en maîtrise foncière ou d'usage par le CEN Alsace. La différence provient essentiellement des RNR de Heiteren (cogestion avec l'ONF et le Consistoire Protestant de Colmar) et de la RNR de Réguisheim (cours de l'Ill et quelques parcelles communales non louées au CEN Alsace).



Paysage de la RNR des marais et landes du Rothmoos.
Photo : D. SCHLAEFLIN - CEN Alsace 2022.

Les chartes Natura 2000

Contribuant aux objectifs de préservation du patrimoine naturel des sites Natura 2000, le CEN Alsace met en œuvre les bonnes pratiques de gestion préconisées dans les chartes Natura 2000. L'adhésion aux chartes Natura 2000 formalise cet engagement et permet au CEN Alsace de bénéficier d'une exonération partielle de la Taxe Foncière sur les Propriétés Non Bâties pour 5 ans.



Les actions de maîtrise foncière réalisées en 2023

Au cours de l'année 2023, les actions foncières qui se sont concrétisées par la signature d'un acte foncier concernent **8 sites dans 8 communes et représentent 16,96 ha.**

Ces actions foncières ont été réalisées grâce à l'implication des bénévoles, de l'équipe du CEN Alsace et, le cas échéant des Communes partenaires. Pour les acquisitions en pleine propriété réalisées en 2023, leur financement a été assuré par le biais des souscriptions publiques.

Nouveaux sites

Région naturelle	Commune	Lieu-dit	Principaux habitats	Type de maîtrise	Surface (ares)
Piémont	Steinbach (68)	Leimgraben	Prairie	Bail emphytéotique 99 ans	20,16
Piémont	Kaysersberg Vignoble (68)	Kuehler Boden	Prairie	Bail emphytéotique 33 ans	406,14

Renforcement de sites

Région naturelle	Commune	Lieu-dit	Principaux habitats	Type de maîtrise	Surface (ares)
Ried	Ohnenheim (67)	Muehlmatten	Prairie, ripisylve	Acquisition	150,9
Piémont	Lauw (68)	Finkenmatten	Prairie, ripisylve	Bail emphytéotique 99 ans	276,70
Piémont	Masevaux (68)	Schlossmatten	Prairie, ripisylve	Bail emphytéotique 99 ans	35,47
Sundgau	Montreux Vieux (68)	Au champ	Cariçaie	Acquisition	18,61
Jura alsacien	Lutter (68)	Mittlerelange	Prairie	Acquisition	17,34

Mesures Compensatoires Environnementales

Région naturelle	Commune	Lieu-dit	Principaux habitats	Type de maîtrise	Surface (ares)
La Hardt	Rixheim (68)	Gravière Holcim	Gravière	Bail emphytéotique	771,35



Zoom sur : les nouveaux sites intégrés au réseau du CEN Alsace

Le Leimgraben, à Steinbach (68)



Photo : L. THIEBAUT - CEN Alsace

Superficie : 20,16 ares

Habitats majeurs : Prairie humide, cours d'eau, haie, ripisylve

Espèces remarquables : Pie grièche écorcheur

Objectifs du projet : Ce site présente plusieurs caractéristiques intéressantes pour le grand cycle de l'eau et la ressource en eau, avec une ripisylve (aulnaie) dans un bel état de conservation. Un ruisseau constitue une petite partie de la limite nord de la parcelle. Le bail emphytéotique de 99 ans obtenu pour cette parcelle permettra la préservation d'une prairie humide du piémont alsacien. Elle a été confiée au CEN Alsace par des personnes privées.

Le Kuehler Boden, à Kaysesberg Vignoble

Superficie : 406.14 ares

Habitats majeurs : Zone humide, fructifiée, haie, bosquet

Espèces remarquables : Huppe fasciée, Bruant jaune, Tarier pâtre, Pie grièche écorcheur, Torcol

Objectifs du projet : La commune de Kaysesberg Vignoble a confié cette parcelle au CEN Alsace via un bail emphytéotique de 33 ans, ce qui permettra la conservation et la restauration d'habitats naturels typiques des bords de la Weiss, et de maintenir un haut niveau de naturalité dans cette zone humide.



Le Bruant jaune (*Emberiza citrinella*), présent sur ce nouveau site, est classé vulnérable sur la liste rouge des oiseaux nicheurs menacés en Alsace
Photo : CEN Alsace, 2013.

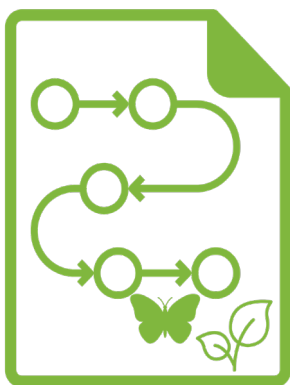


Connaître

« Mieux connaître pour mieux protéger » : la connaissance des espèces, des milieux naturels et de leur fonctionnement est un élément clé de la bonne gestion des espaces naturels. L'action du CEN Alsace repose donc sur une approche scientifique des enjeux de conservation à travers l'élaboration ou le renouvellement des plans de gestion, différentes études et suivis écologiques mais également grâce aux échanges et partenariats avec de nombreuses structures spécialisées.

En 2023...

5 nouveaux plans de gestion



20 suivis participatifs



61 615

données naturalistes saisies par l'équipe salariée et bénévole





Elaborer des plans de gestion

Un plan de gestion est un document stratégique qui définit une vision à long terme et une programmation opérationnelle à court et moyen terme. Il constitue la référence permanente de la gestion et permet d'assurer une cohérence des actions sur le long terme. Un groupe de travail, animé par la Fédération des CEN auquel le CEN Alsace participe, assure l'amélioration continue de la méthodologie d'élaboration et d'évaluation des plans de gestion. Les plans de gestion sont validés par le Conseil Scientifique.

Actuellement, près de 90 % des espaces naturels gérés par le CEN disposent d'un plan de gestion. Le travail d'élaboration et de renouvellement des plans de gestion est permanent, car un certain nombre sont échus ou arrive à échéance prochainement. A noter que les principes de gestion préconisés sont toujours valides et appliqués jusqu'à actualisation du document.

En 2023, **5 plans de gestion** ont été réalisés en lien étroit avec les conservateurs bénévoles, les membres du Conseil scientifique, et les différents partenaires :

- Grand Ballon à Goldbach-Altenbach, Lautenbach-Zell et Soultz
- Brunntal à Ribeauvillé,
- Basse vallée de la Thur à Cernay,
- RNR des marais et landes du Roothmos à Wittelsheim (en cours de finalisation).
- Plan de gestion ciblant les enjeux sur les azurés dans la vallée de la Sauer, dans le cadre du programme INTERREG Espèces animales en danger

Zoom sur ...

Le plan de gestion du Grand Ballon

a permis de mettre en avant la biodiversité montagnarde et subalpine remarquable de ce site emblématique des Hautes-Vosges. Plusieurs espèces aux exigences écologiques liées aux conditions climatiques extrêmes de ce sommet trouvent ici l'un des derniers secteurs favorables du massif. Les changements climatiques en cours et à venir constituent une menace très importante pour ces espèces et habitats, menace que nous nous appliquerons à suivre durant les 10 prochaines années.



Milieu emblématique des Hautes-Vosges : les landes montagnardes à Callune et Myrtille, ici en pleine floraison estivale.
Photo : L. Grandadam, CEN Alsace, 2023.



Le plan de gestion du

Brunntal fût l'occasion d'étudier avec attention ce site nouvellement intégré au réseau des sites protégés et relativement méconnu. Plusieurs enjeux ont ainsi été identifiés :

- La remarquable quiétude et diversité des forêts et la présence de vestiges archéologiques du Néolithique et du Moyen-Âge,
- La présence d'une mosaïque d'habitats particulièrement rare et ponctuelle dans notre région : des milieux thermophiles (dalles rocheuses, pelouses et fruticées) acidiclives sur promontoire rocheux de gneiss,
- Des témoins des usages passés très intéressants pour la biodiversité locale : murets de pierres sèches, bassins viticoles, vergers...



La chênaie du Brunntal surplombée par les ruines du château du Girsberg en arrière-plan, mosaïque de pelouses, dalles rocheuses et fruticée thermophiles (avec floraison d'Amélanthier) au premier-plan.

Photo : L. Grandadam, CEN Alsace, 2023.

Plusieurs actions de restauration et de protection des habitats et espèces du site ont été identifiées pour les 10 prochaines années.

Réaliser des suivis écologiques dans les espaces naturels gérés

Suivi de la violette élevée dans les RNN d'Offendorf et Delta de la Sauer



Le comptage réalisé avec l'aide de 7 naturalistes bénévoles a permis de dénombrer respectivement 150 et 664 pieds de la violette élevée (*Viola elatior*) dans la RNN du Delta de la Sauer et la RNN d'Offendorf. Ces chiffres indiquent une population stable sur ces localités. Cette grande violette typique des prairies alluviales des grands fleuves centre-européens est menacée partout en Europe par la disparition de son habitat. Son comptage régulier depuis quelques années permet de suivre finement sa dynamique de population dans ces deux réserves naturelles afin d'adapter au mieux la gestion conservatoire.

◀ La RNN de la forêt d'Offendorf et du delta de la Sauer abritent parmi les dernières stations alsaciennes de la très rare violette élevée.

Photo : V. Schoenfelder – CEN Alsace, 2022



Les Réserves Naturelles Nationales de la forêt d'Erstein et de l'île de Rhinau : des réservoirs génétiques pour le Peuplier Noir



En 2023, des experts scientifiques de l'Institut National de la Recherche pour l'Agriculture et l'Environnement (INRAE) sont revenus en Alsace, à la recherche de surfaces où recréer de "véritables nurseries" pour le peuplier noir rhénan, grâce à une collection de boutures qui avait été récoltée en 2005, principalement dans les réserves de Rhinau et d'Erstein. Le Peuplier noir (*Populus nigra*) est une essence typique des forêts alluviales, menacée par l'artificialisation des milieux, c'est pourquoi il fait l'objet d'un programme de conservation de ses ressources génétiques sur les différents fleuves français. Les très vieux peupliers noirs rhénans présents dans ces deux réserves font ainsi office de véritables reliques, et démontrent que les Réserves Naturelles contribuent à la protection des espèces, parfois bien au-delà de leurs limites !

◀ Un peuplier noir dans l'une des Réserves naturelles nationales rhénanes
Photo : B. Boisson, 2021.

Un nouveau partenariat pour le suivi floristique de mares dans les RNN rhénanes

À la suite de l'inventaire des mares des RNN rhénanes, le CEN Alsace a proposé à un groupe de 5 étudiants de première année du master Plantes Environnement et Génie Ecologique de l'université de Strasbourg le suivi floristique de mares dans les RNN de l'île de Rhinau et de la forêt d'Erstein dans le cadre d'un projet tutoré. Les prospections ont également permis de documenter la végétation pionnière d'un banc de gravier sur le Schaftheu remanié par la crue du Rhin de juillet 2021. Le partenariat vise à s'inscrire sur le long terme.

Suivi de l'Aglaope des haies (*Aglaope infausta*)

La dernière observation de ce papillon en Alsace datait de 1994. Il a été redécouvert en 2017 par le CEN Alsace dans les pelouses de la Réserve naturelle régionale des collines de Rouffach, au niveau du Bollenberg. Le suivi réalisé en mai 2023 est positif : il a mis en évidence 210 points d'observation de chenilles contre 139 points d'observation (plus de 2000 chenilles) en 2021. La population de cette espèce semble donc augmenter. Les chenilles ont été observées sur les feuilles des buissons et haies de Prunelier sauvage, d'Aubépine monogyne et de Cerisier de Sainte-Lucie dont elles se nourrissent. Ce papillon contribue, selon la sévérité de ses attaques, à freiner la prolifération excessive des prunelliers qui menacent les pelouses sèches de fermeture.

Chenille d'Aglaope des haies au Bollenberg. >
Photo : L. Dietrich – CEN Alsace, 2017





Suivi de l'Androsace de Haller (*Androsace halleri*)

L'Androsace de Haller (*Androsace halleri*) est une des espèces phares du Grand Ballon, ayant motivé les premières actions de notre association dans le secteur en 1999. En effet, le site accueille la dernière station du massif des Vosges. Cette espèce a failli disparaître dans les années 90, et a bénéficié d'opérations de renforcement de populations réalisées par le Jardin botanique de Mulhouse. Un suivi particulièrement fin et précis est aujourd'hui réalisé sur cette



plante protégée, dont les exigences écologiques boréo-alpines sont préoccupantes dans un contexte de changements climatiques. Un pic de floraison a été observé en 2022 avec 74 hampes florales. Les résultats de 2023 affichent 48 hampes florales, baisse pouvant potentiellement être due à des conditions climatiques plus défavorables (sécheresses). Le suivi précis continuera d'être réalisé annuellement, afin d'établir la tendance d'évolution de la station, notamment en lien avec des données climatiques.

Androsace de Haller en fleurs, dernière station du massif des Vosges préservée par notre association depuis 1999.
< Photo : L. Grandadam – CEN Alsace, 2023.

Suivi de *Kadenia dubia* dans le Ried de la Zembs

La *Kadenia dubia* est une plante classée en danger critique d'extinction sur la liste rouge nationale. La dernière station connue de cette espèce se trouve dans le Ried de la Zembs. Le suivi de cette apiacée a été organisé en deux temps. En juillet, un premier passage réalisé au stade végétatif a permis de localiser et définir précisément la station. Les pieds fleuris ou en graines ont ensuite été dénombrés lors d'un second passage en septembre. L'espèce se développe sur environ 44 m² mais un unique individu en graine a pu être observé.



Kadenia dubia sur le site du Boehlmatten à Obenheim.
Photo : C. Giorgetti, 2023.



Renouvellement de deux études de fréquentation

En 2023, les études de fréquentation des RNN des forêts d'Erstein et d'Offendorf ont été renouvelées. Les premières avaient été réalisées en 1993 par une équipe de sociologues issue de l'Université de Strasbourg. Il était temps d'analyser les évolutions d'usages en réserve naturelle. Réalisées par deux stagiaires étudiants en sociologie, ces deux études nous donnent des pistes pour améliorer notre stratégie d'accueil et d'animation en réserve naturelle pour la protection de ces milieux.

Zoom sur les suivis participatifs



Les suivis écologiques participatifs mobilisent des bénévoles naturalistes pour nous aider à améliorer nos connaissances sur des secteurs ciblés.

En 2023, **41 bénévoles** ont répondu à l'appel, et **20 sorties** ont été organisées. Cette année, ce sont les collines sous-vosgiennes du secteur de Wasselonne qui étaient plus particulièrement ciblées, concentrant 10 sorties entre avril et septembre. Les autres se sont réparties entre les différentes RNN, la RNR du Bollenberg, le Brunntal à Ribeauvillé et le Bruennel à Molsheim. Ces sorties ont permis de suivre plusieurs espèces patrimoniales (*Pulsatilla vulgaris*, *Odontites luteus*, etc.), d'actualiser les données faune/flore et de faire un comptage des orchidées. Elles sont aussi des moments conviviaux, qui renforcent le réseau et favorisent les échanges de connaissances.

Les informations récoltées permettent de mieux évaluer, suivre et adapter la gestion. Elles seront également valorisées lors du prochain renouvellement du plan de gestion.

Sortie sur le site du Goeftberg à Hohengoerft.
◀ Photo A. Muller – CEN Alsace, 2022.



Gérer

Les espaces naturels protégés par le CEN Alsace nécessitent une gestion adaptée aux enjeux écologiques qui s’y trouvent. La gestion est définie par des documents appelés « plan de gestion », réalisés sur des bases scientifiques grâce à la connaissance des espèces et du fonctionnement des milieux naturels. La gestion prend également en compte d’autres enjeux liés par exemple aux activités humaines sur le site ou aux limites d’ordre économique. La mise en œuvre de la gestion est réalisée grâce à l’équipe des techniciens PGEN, des conservateurs bénévoles et des chantiers nature participatifs.

En 2023...

75
chantiers
nature
bénévoles



8 vaches
7 chèvres



pour réaliser du
pâturage
écologique

170
agriculteurs
prestataires



1316
heures de travail
d’entretien dans
les Réserves
naturelles
nationales





Les différents leviers pour prendre soin des sites gérés

Nous mettons en œuvre les travaux d'entretien des sites en mobilisant divers moyens d'interventions :

- Gestion en régie interne par les Techniciens Protection Gestion d'Espaces Naturels (PGEN) et les Conservateurs bénévoles
- Convention de gestion avec d'autres acteurs du territoire (agriculteurs)
- Contrats de prestation avec des structures d'insertion et des entreprises
- Organisation de chantiers nature avec des bénévoles.

Pour la gestion courante des sites hors Réserves Naturelles, le CEN Alsace bénéficie de subventions de la part de ses partenaires : l'Agence de l'Eau Rhin-Meuse, la Collectivité européenne d'Alsace et la Région Grand Est. Un programme annuel de gestion est établi pour chaque secteur conventionné. Les opérations dans les Réserves Naturelles Régionales sont financées par la Région Grand Est, l'Agence de l'eau Rhin Meuse, et dans certains cas grâce à des contrats Natura 2000. Dans les RNN, les dotations de la DREAL et de l'Agence de l'eau Rhin Meuse financent ces opérations. A cela se sont ajoutés en 2023 des financements exceptionnels, via les Fonds verts et le programme Sentiers de nature.

La gestion des espaces naturels de notre réseau se distingue en deux volets : la **gestion courante**, qui concerne les opérations régulières d'entretien du site, renouvelées chaque année ; la **gestion particulière**, qui concerne des actions ponctuelles ou exceptionnelles.

Les actions de gestion courante

Différents types d'actions sont menées régulièrement pour préserver les milieux naturels dans nos espaces gérés : entretien des milieux ouverts par le débroussaillage et la coupe de rejets ligneux, entretien des mares, des haies, et des pierriers, entretien des pelouses sèches par pâturage écologique, maintien des spécificités des milieux par fauche exportatrice, lutte contre les espèces exotiques envahissantes...

Conventions et prestations en 2023

Pour associer directement les acteurs locaux à ces opérations, le CEN Alsace met en place des conventions et des prestations avec des intervenants extérieurs (agriculteurs partenaires, associations, structures d'insertions, entreprises spécialisées...). Le CEN Alsace fait particulièrement appel aux structures de l'économie sociale et solidaire pour réaliser des travaux de gestion particuliers (reméandrage de cours d'eau, réouverture de milieux...).

En 2023, **170 agriculteurs prestataires** agissent à nos côtés pour la préservation du patrimoine naturel alsacien. Ce sont ainsi **229 conventions** qui ont été passées avec ces acteurs locaux pour des travaux d'entretien divers (principalement fauche des prairies et entretien des lisières).

Les chantiers nature

L'action des bénévoles sur les chantiers nature participatifs est complémentaire aux travaux réalisés en régie interne ou par les agriculteurs prestataires. Grâce à eux, nous pouvons réaliser certains travaux qui ne peuvent pas être effectués par des engins mécaniques, pour des raisons de fragilité des milieux naturels et de précision dans l'intervention. Les chantiers nature sont également un élément important de notre vie associative (voir la rubrique "**Vue de l'association**").



Zoom sur des chantiers nature

Chantier nature sur les rives de la Thur, à Cernay

Le samedi 19 août 2023, 18 bénévoles ont bravé la chaleur pour le chantier nature participatif sur le site de la "Thur Sauvage". Broyage, coupe, mise en tas... Grâce à eux, la restauration d'une des plus riches prairies alluviales du site a pu avancer à grands pas ! Ces travaux ont été complétés par deux journées de prestations par une entreprise spécialisée afin de réaliser le dessouchage et les travaux les plus lourds : coupe et exportation des arbres et arbustes, arrachage ou broyages des souches.

Photo de groupe, lors du chantier en août pour la restauration de la prairie à Cernay.
Photos L. Thiebaut – CEN Alsace, 2023 ▶



Chantier nature au sommet ! Préservation du massif du Grand Ballon



Grâce à des actions de maîtrise foncière importantes sur le massif du Grand Ballon, le CEN alsace gère maintenant 10,88 ha dans ce secteur, répartis sur 3 communes. Après plusieurs chantiers sur la partie du ban communal de Lautenbach-Zell, un nouveau chantier a été proposé en 2023 sur la parcelle de Goldbach-Altenbach. L'objectif : conserver un habitat semi-ouvert grâce à la coupe et l'arrachage de certains rejets ligneux.

Un chantier qui permet de profiter d'une vue imprenable !
◀ Photos L. Thiebaut – CEN Alsace, 2023



Les actions de gestion particulière



Travaux de réfection de sentiers et de canalisation du public dans la RNR des Hautes-chaumes du Rothenbach

Dans le cadre du Plan Avenir Montagne, ce sont environ 2 750 mètres de sentier qui ont été renforcés avec des dispositifs anti-érosion, et environ 2 500 mètres de clôture qui ont été rénovés ou ajoutés afin de canaliser le public sur les sentiers existants.

Enfin, deux éco-compteurs ont été mis en place en juillet et permettront la réalisation d'une future étude de fréquentation de la réserve.

Les dispositifs anti-érosion et les clôtures présents sur la réserve naturelle du Rothenbach avaient été mis en place dans les années 2000. En 2023, elle a fait peau neuve !

◀ Photo : ML. Batôt - CEN Alsace, 2023.

Mise en place de panneaux d'information dans les RNN des forêts d'Offendorf et d'Erstein

Les panneaux d'informations des Réserves naturelles de la forêt d'Offendorf et de la forêt d'Erstein ont été remplacés, les précédents ayant été abîmés par le temps et la météo. Un panneau d'information concernant la prairie a complété le dispositif de la réserve naturelle de la forêt d'Offendorf.

Les rambardes et les traverses d'une passerelle de la réserve naturelle nationale de la forêt d'Offendorf ont également été renouvelées, grâce au soutien précieux de l'un de nos plus fidèles bénévoles. Cette opération a nécessité 120h de travail bénévole et salarié.

Sensibiliser les visiteurs aux enjeux de biodiversité, ici à travers un panneau pédagogique en RNN de la Forêt d'Offendorf, fait partie des missions du Conservatoire.
Photo B. Schaffner - CEN Alsace, 2023 ▶



Étêtage de saules en RNN du delta de la Sauer

Le CEN Alsace a procédé en septembre 2023 à l'étêtage de 115 saules dans le bois de Munchhausen. Inscrite au plan de gestion de la réserve naturelle, cette opération doit être réalisée régulièrement pour le maintien des saulaies, véritable patrimoine naturel et culturel des milieux rhénans. Cette opération a été soutenue financièrement dans le cadre du Plan de Relance.



Lancement d'une étude pour la création d'un sentier pour les Personnes à Mobilité Réduite

L'amélioration de l'accessibilité des RNN rhénanes aux personnes à mobilité réduite est un point important pour le Conservatoire d'espaces naturels d'Alsace. A Erstein, l'accès au cœur du massif forestier de la Sommerley pourrait être facilité pour ce public. Une route goudronnée, interdite à la circulation motorisée publique, permet d'accéder jusqu'à la digue des hautes eaux et donc à la réserve naturelle depuis le parking.

Inscrite au plan de gestion de la réserve naturelle nationale de la forêt d'Erstein, cette étude vise à examiner la faisabilité de la création d'un parcours pour les personnes à mobilité réduite. Financée par le programme "Sentiers de Nature" du CEREMA, les résultats de l'étude seront présentés en 2024 au Comité Consultatif de la Réserve Naturelle.

Renforcement signalétique sur la RNR Collines de Rouffach

La signalétique de la Réserve naturelle régionale des Collines de Rouffach a été renforcée par l'ajout de 4 balises réglementaires supplémentaires, à des endroits stratégiques de passage du public.

Ces aménagements apportent une réponse aux enjeux de fréquentation de ce milieu naturel, en rappelant aux visiteurs le bon comportement pour respecter la quiétude de la faune et préserver l'intégrité du site.



Photo L.Thiebaut – CEN Alsace, 2023 ▶

Travaux de renaturation

Trois nouvelles mares dans le Ried noir d'Eschau



En 2023, d'importants travaux de restauration écologique ont été réalisés sur les sites d'Eschau (Ried et Bruchmatten). Les lisières ont été repoussées et des arbres ont été abattus afin d'agrandir les prairies. L'augmentation de l'ensoleillement et la suppression des feuilles mortes qui enrichissent les sols vont favoriser les espèces patrimoniales de la flore. En complément, deux mares ont été créées et une mare existante agrandie. Elles vont rapidement accueillir une faune diversifiée, en témoignent les pontes de libellules le jour même des travaux !

◀ Photo P. Goertz – CEN Alsace, 2023



Semis d'une végétation prairiale dans la zone des Turnipsenmatten à Blaesheim

La zone humide des Turnipsenmatten, confiée en gestion au CEN Alsace dans le cadre des mesures compensatoires du champ captant de Plobsheim, évolue positivement. Les travaux de restauration se sont poursuivis en 2023, avec notamment le semis sur certains secteurs réouverts en 2022 des semences récoltées sur la prairie humide du Lottel à Geispolsheim la même année. L'objectif de ce semis est de permettre à une végétation prairiale diversifiée de s'installer plus rapidement tout en limitant les risques d'installation de plantes exotiques envahissantes pouvant être favorisées par la présence de sol nu.



Δ Floraison spectaculaire de la Salicaire commune au cours de l'été, permise notamment par les travaux de réouverture.
Photo D.Mangold – CEN Alsace, août 2023.



Δ Semis du mélange de graines.
Photo M. Mook – CEN Alsace, septembre 2023.

Des graines d'un site CEN Alsace au service de la restauration d'une prairie



Le CEN Alsace a piloté une récolte de graines sur le site de la Thur Sauvage à Cernay, qui permettront de convertir d'anciens labours en prairie dans l'APPB Thur Sauvage à Cernay.

Photo L.Thiebaut – CEN Alsace, 2023



Réouverture de milieu à Guewenheim

Le CEN Alsace a entrepris en 2023 d'importants travaux de réouverture sur le site de Mittlere Grüth, l'ancienne glaisière à Guewenheim. Les travaux ont démarré en octobre, pendant la période sèche et ont permis des réouvertures conséquentes et le surcreusement de plusieurs mares.



Photos L. Thiebaut – CEN Alsace, 2023



Le Conservateur bénévole du site et un Conseiller scientifique en visite sur le terrain.
Photos L. Thiebaut – CEN Alsace, 2023

Restauration des pelouses sèches sur l'ancien terrain militaire de Volgelsheim

En 2023, les travaux de broyage, de coupe et d'arrachages de ligneux ont permis de réouvrir 4 hectares de pelouses sèches, dans la continuité des opérations déjà menées en 2022.



Un pâturage extensif est également mis en place sur ce terrain. Photos L. Thiebaut – CEN Alsace, 2023



Réouverture de milieux palustres au See d'Urbès

La deuxième tranche du programme de restauration de la tourbière du See d'Urbès, ancien lac glaciaire, a été menée à bien en 2023. L'arrachage de ligneux permet de maintenir la diversité des habitats aquatiques, qui abritent un cortège d'espèces d'amphibiens, de libellules, et des plantes typiques des milieux palustres, comme l'Utriculaire citrine ou la Linaigrette à feuilles larges.

La première tranche de travaux avait été lancée en 2022, grâce à un partenariat avec la Fondation du Patrimoine.

1. Le See d'Urbès offre un lieu de reproduction à la Sarcelle d'hiver ou le Castor d'Europe.
 2. Les rejets ligneux sont exportés hors du site.
- Photos L. Thiebaut – CEN Alsace, 2023



Restauration d'une prairie alluviale sur le site de la Thur sauvage, à Cernay

Afin d'éviter que le milieu ne se referme, des travaux de lutte contre le Robinier faux-acacia ont été menés sur ce site. Ils ont été conduits en trois phases : la coupe et l'exportation des arbres, l'arrachage ou le broyage des souches, puis l'exportation de la matière organique. Pour pérenniser l'ouverture du milieu, un pâturage équin tardif et extensif a été mis en place suite aux travaux. Certains ligneux sont conservés dans les zones de réouverture, notamment des arbustes épineux (rosiers, aubépines...), qui sont favorables à la Pie-grièche écorcheur.



Photos L. Thiebaut – CEN Alsace, 2023



Valoriser

La valorisation des actions du Conservatoire d'espaces naturels d'Alsace passe par la sensibilisation des publics. La sensibilisation du grand public à la nature et à l'environnement, la mise en avant des actions du CEN Alsace auprès des autres associations, le partage des données et études scientifiques réalisées par le CEN Alsace au monde scientifique... toutes ces actions sont indispensables à la pérennisation de la protection de la nature dans sa globalité.

En 2023...

+ 25 %

de couverture
médiatique



3 articles



dans des revues
scientifiques

+ de 50

visites guidées



Des milliers

de personnes
sensibilisées



sur des stands ou grâce
aux visites guidées



Nos outils de communication

- **1 site internet**, vitrine de notre association où sont publiées différentes informations et actualités
> www.conservatoire-sites-alsaciens.eu.
- **4 réseaux sociaux** pour communiquer au quotidien envers le grand public



@Conservatoire d'espaces naturels d'Alsace



@CEN Alsace

- **1 partenariat** avec les DNA et Maxiflash pour communiquer sur les visites guidées et événements spéciaux dans les Réserves nationales.
- **4 100 tirages** du Programme des Chantiers nature et Visites guidées, pour envoi à nos membres et distribution dans différents lieux répartis en Alsace



Valoriser nos savoirs auprès d'autres acteurs

Journée technique du pôle de gestion des milieux naturels du Grand Est (Life Biodiv'Est)

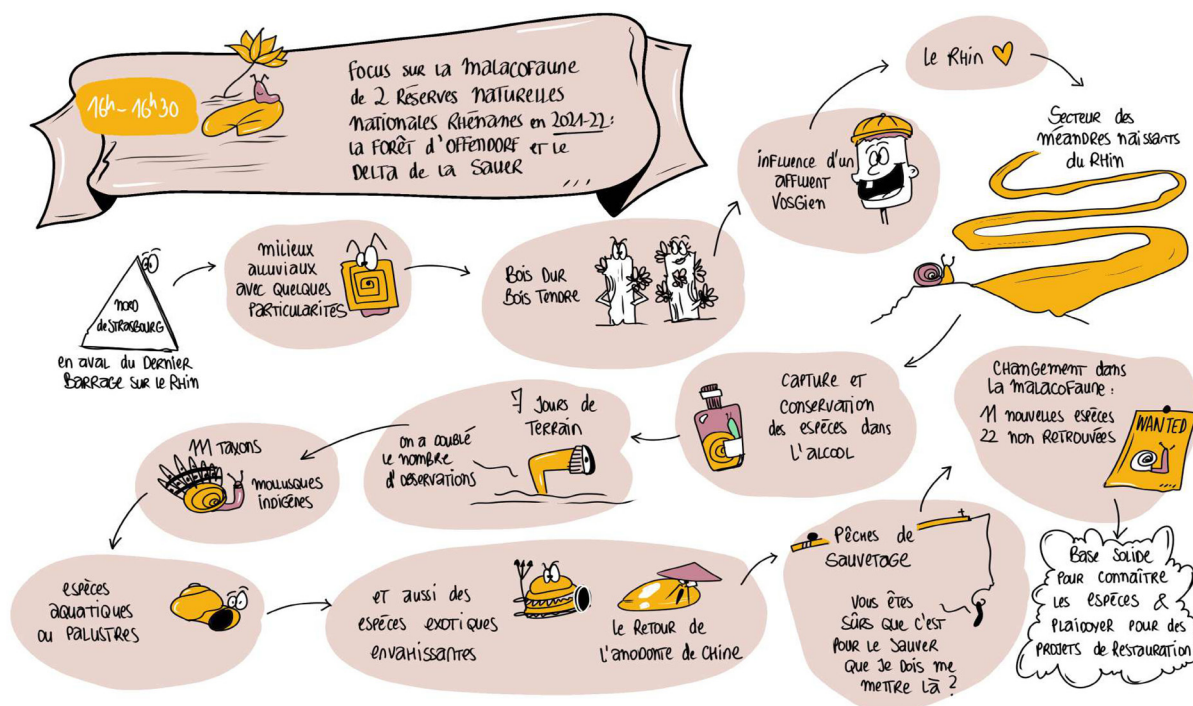
Le 11 mai 2023 s'est tenue la seconde journée technique du pôle de gestion sur le thème de la gestion et restauration des prairies. Après une matinée en salle riche en retours d'expériences, l'après-midi s'est organisée autour de différents ateliers sur le Ried de la Zembs pour réfléchir à la construction d'un plan de fauche adapté à de nombreux enjeux, et pour présenter des techniques de restauration de prairies humides dans un contexte de changements climatiques (abaissement de la nappe). Les participants venus de tout le Grand Est ont ainsi pu découvrir les richesses des sites du Ried de la Zembs, protégées avec succès depuis plus de 50 ans par notre association.



Le Pôle de gestion fédère les gestionnaires d'espaces naturels du Grand Est, pour favoriser la mutualisation de leur connaissances et savoir-faire. La création et l'animation de ce pôle est l'une des actions du programme Life Biodiv'Est. Elle est pilotée par le CEN Lorraine, en collaboration avec le CEN Alsace et le CEN Champagne Ardenne. Ici, l'une des chargées de mission scientifique du CEN Alsace présente les travaux de restauration de la Belle Source à Herbsheim
Photo : R. Griès- CEN Lorraine, 2023.



Participation au 3ème colloque national de malacologie continentale



cindyremy@imaginaryum.fr

Résumé graphique de la présentation de l'étude. C.REMY, ImaginarYum - 2023.

En 2021 et 2022, un important travail de renouvellement et d'acquisition de données sur la malacofaune des RNN de la forêt d'Offendorf et du delta de la Sauer a été mené par le CEN Alsace en partenariat avec le pôle expertise de la Société d'Histoire Naturelle et d'Ethnographie de Colmar. L'occasion idéale de présenter ces résultats s'est offerte en octobre 2023 avec la tenue du 3ème colloque nationale de malacologie continentale à Besançon. Victor Schoenfelder, chargé d'études scientifiques, a notamment pu présenter l'évolution de la malacofaune de la forêt d'Offendorf entre 1994 et 2021 devant des spécialistes français et internationaux.

Contribution à la formation de futurs guides nature



Alsace Nature propose une formation "guide nature" qui s'échelonne sur 2 ans, à raison d'un week-end par mois pour une vingtaine de personnes.

Le CEN Alsace a accueilli la promotion 2023 pour une visite axée sur la gestion de la Réserve Naturelle du delta de la Sauer, le 25 juin 2023.

Après une visite de terrain au sein de la réserve naturelle, les stagiaires ont testé un jeu de rôle "La gestion d'une réserve naturelle", ou comment prendre la mesure de ce qui se passe dans la peau du gestionnaire, d'un maire ou d'un représentant de l'Etat lors des instances décisionnelles des réserves naturelles. Les stagiaires étaient enchantés de l'expérience !

Photo : M.DISS-SCHOTT - CEN Alsace, 2023.



Zoom sur les publications scientifiques

3 articles du CEN Alsace publiés dans le bulletin scientifique de la Société d'histoire naturelle de Colmar :

- **Schoenfelder V., Nguetack J. & Thiery F. 2023.** Découverte d'une nouvelle localité de Berle à larges feuilles (*Sium latifolium* L., 1753) dans la Réserve naturelle nationale de la forêt d'Offendorf (France, Grand Est, Bas-Rhin) et état des menaces en Alsace. Bulletin de la Société d'Histoire naturelle et d'Ethnographie de Colmar, 79 (17) : 179-182.
- **Muller A. 2023.** Bilan du repiquage de *Sanguisorba officinalis* (Linnaeus, 1753) (Plantae, Rosaceae) au Marais d'Altenstadt à Wissembourg (Bas-Rhin) (France, Grand Est, Bas-Rhin). Bulletin de la Société d'Histoire naturelle et d'Ethnographie de Colmar, 79 (14) : 159-165.
- **Schoenfelder V., Schuliar M., Blocher D. 2023.** Première observation d'*Urtica dioica* subsp. *subinermis* (R. Uechtr.) Weigend (Plantae, Urticaceae) en Alsace dans la Réserve naturelle nationale du delta de la Sauer (France, Grand Est, Bas-Rhin). Bulletin de la Société d'Histoire naturelle et d'Ethnographie de Colmar, 79 (11) : 149-152.

Ils ont pu être rédigés grâce à l'implication de botanistes bénévoles de la Société Botanique d'Alsace ainsi que du Conservatoire Botanique d'Alsace-Lorraine.

Sensibiliser le grand public

A la découverte des Réserves naturelles nationales rhénanes !



- **48 visites guidées** grand public
- **36 groupes scolaires**
- **661** adultes et **759** enfants sensibilisés

dans les quatre Réserves naturelles nationales dont le CEN a la gestion. Ces visites guidées, assurées par les gardes-animateurs et l'animateur des Réserves naturelles, permettent de découvrir les particularités des milieux, de la faune et de la flore de ces réserves, témoins de la grande diversité qu'offrait le Rhin auparavant. Ces actions contribuent à la sensibilisation et l'éducation à la nature du grand public.

Découverte de la forêt alluviale de la RNN d'Offendorf.
◀ Photo : M.DISS-SCHOTT - CEN Alsace, 2023.



Des visites guidées proposées par les Conservateurs bénévoles

Faire découvrir aux habitants un espace naturel près de chez eux, c'est l'une des nombreuses missions que peuvent remplir nos Conservateurs bénévoles. En 2023, **quatre visites guidées** ont été proposées **par des Conservateurs bénévoles** :



Une sortie orchidées réussie, avec 25 participants, sur les collines calcaires du Grasberg.

Photo : J.P. ZEIGER, 2023.



A la découverte des orchidées sauvages sur les collines du Jessesberg.

Photo : J.KNITTEL, 2023.



Sensibilisation aux différents habitats écologiques de la colline du Wurtemberg, à Gresswiller, à l'occasion de la Fête de la nature.

Photo : C. BIENAIME, 2023.



Visite des élus de Geispolsheim sur le site du Lottel.

Photo : Y.HOLL, 2023.

Une visite guidée transfrontalière



Dans le cadre des 25 ans de la Réserve naturelle du delta de la Sauer, le CEN Alsace a proposé avec l'association PAMINA, une visite guidée transfrontalière à vélo, à la découverte franco-allemande des réserves naturelles de Rastatter Rheinaue et du delta de la Sauer. Malgré les mauvaises conditions météo, le public était au rendez-vous, et a incité les guides à reconduire l'évènement à l'automne où, à nouveau, la visite a affiché complet ! Devant le succès de cette visite et la volonté des deux guides de maintenir l'échange transfrontalier, la visite sera reconduite en 2024.

◀ Photo : B.HUNSER, 2023.

Les salariés d'EDF sensibilisés à la libre évolution forestière

En mai 2023, un groupe de salariés d'EDF Hydro a pu découvrir la Réserve naturelle régionale de la Forêt des volcans, à Wegscheid, grâce à une chargée de mission scientifique, un technicien de gestion et protection des sites, et le conservateur bénévole de la réserve. Objectif : informer sur les aspects forestiers et sensibiliser ce groupe à la libre évolution forestière, que prône le Conservatoire sur ce site.

Photo : A. HURSTEL, 2023.▶





Les élus dans la Réserve naturelle des Collines de Rouffach

Le 14 mai 2023, les élus des communes de Bischoffsheim et Rosenwiller ainsi que Christelle Lehry, Vice Présidente de la commission Environnement de la région Grand Est, ont visité la Réserve naturelle régionale des Collines de Rouffach. Cette visite a été organisée dans le cadre du projet de création de la RNR de Bischoffsheim, Obernai et Rosenwiller.

Le CEN Alsace accompagne en effet les communes pour la création de cette nouvelle RNR. Les sites du Holiesel et de l'Immerschenberg, gérés par notre association, font partie de la surface concernée.



Photo : L.THIEBAUT - CEN Alsace, 2023. ►

Sensibilisation des élèves du Lycée agricole de Rouffach à la gestion des pelouses sèches



Des élèves du lycée agricole de Rouffach ont bénéficié d'une visite guidée de la Réserve naturelle des Collines de Rouffach. Le technicien protection et gestion référent pour ce site leur a notamment expliqué les enjeux de gestion de pelouses sèches.

Ils se sont ensuite impliqués sur ce site en y réalisant des travaux pratiques durant trois demi-journées.

Ici, les lycéens mettent la main à la pâte pour la suppression des plantes allochtones.
Photo : L.THIEBAUT - CEN Alsace, 2023. ◀



Deux projets pédagogiques pour impliquer et sensibiliser les élèves



En milieu scolaire, deux projets au long cours ont été initiés, l'un avec le Conseil municipal des Enfants d'Erstein, le second avec une classe du collège de Seltz, pour la création d'Aires Terrestres Educatives. La démarche consiste à donner suffisamment de connaissances théoriques aux enfants, afin qu'ils puissent réfléchir et mettre en œuvre un plan d'action concret pour la protection et/ou la valorisation du site étudié.

11 sorties de terrain ont été organisées toutes les deux semaines environs avec le Conseil Municipal des Enfants, et 6 demi-journées avec les élèves du collège de Seltz, en partenariat avec la Ville d'Erstein, la Maison de la Nature de Muttersholtz, le CINE de Munchhausen et AAPPMA* de Seltz. Les animations se poursuivront en 2024 pour la mise en œuvre d'actions concrètes.

Première sortie du CME dans la RNN de la Forêt d'Erstein, et découverte par les sens de cet environnement.
Photo : T.VOEGEL - CEN Alsace, 2023.

*Association Agréée de Pêche et de Protection des milieux aquatiques.

Des collégiens à vélo dans la « jungle » rhinoise

En juin 2023, les élèves du club jardin du collège du Grand Ried de Sundhouse, puis ceux du Collège des deux rives de Rhinau, ont profité de l'intervention du Conservatoire d'Espaces Naturels d'Alsace (CEN Alsace) pour découvrir la Réserve Naturelle Nationale de l'île de Rhinau. L'animation s'est faite en deux étapes: une première en salle de classe pour aborder les concepts clés d'une réserve naturelle et la deuxième, en selle, à la découverte de l'île. Accompagnés par le garde animateur de la réserve naturelle et leurs professeurs, les courageux élèves ont parcouru pas moins de 15 km lors de cette demi-journée.

Sensibiliser à la biodiversité d'un site naturel péri-urbain

La biodiversité et certaines espèces menacées peuvent aussi trouver refuge dans des zones fortement anthropisées, et c'est pourquoi la préservation d'espaces naturels dans ces zones est aussi primordiale. Pour sensibiliser à cet enjeu, le Conservatoire d'espaces naturels a proposé, à l'occasion de la journée du patrimoine organisée par la ville d'Ostwald, une visite guidée du site du Bohrie à Ostwald, à la découverte des espèces patrimoniales de ce refuge péri-urbain.



A Ostwald, un crapaud vert urbain

Le CEN Alsace accompagne l'Euro-métropole de Strasbourg pour allier urbanisation et biodiversité sur le site du Bohrie à Ostwald. Des nouveaux habitats favorables au crapaud vert ont notamment été créés. Ce projet permet également de reconnecter les habitants à la nature.

Crapaud vert (*Bufo viridis*)
Photo : L.DIETRICH - CEN Alsace, 2004.

LES JOURNÉES DU PATRIMOINE
DANS LE CADRE DE LA SEMAINE DE L'ÉVELOPPEMENT URBAIN

OSTWALD

17 Samedi 17 SEPTEMBRE

CIRCUITS-DÉCOUVERTE AVEC VISITES GUIDÉES*
de 9h à 12h > À LA DÉCOUVERTE DES CORRIDORS ÉCOLOGIQUES EXISTANTS À OSTWALD
Réalisées par Alsace Nature - Durée 2 à 3 heures
Rendez-vous à la mairie d'Ostwald

de 14h à 17h > **Le Bohrie** : UN ESPACE PÉRI-URBAIN CONSERVÉ
Réalisées par le conservatoire des sites alsaciens (CSA)
Départs à 14h et 15h30 - Durée 1h30 par circuit
Rendez-vous au terrain de jeu du Bohrie (Bohrie park)

18 Dimanche 18 SEPTEMBRE

CIRCUITS-DÉCOUVERTE AVEC VISITES GUIDÉES*
Proposés par Ostwald d'Annan - Durée 30 mn

à 10h30 et 15h > **AUTOUR DE LA CHAPELLE DU CIMETIÈRE**
Rendez-vous au monument au morts

à 11h et 15h30 > **DANS LE COEUR DU VILLAGE**
Rendez-vous au château de l'île

à 11h30 et 16h > **AUTOUR DE L'ÉGLISE CATHOLIQUE**
Rendez-vous Place de l'Église

de 14h à 17h > **LES OISEAUX ET LEURS HABITATS**
Réalisées par la ligue pour la protection des oiseaux
Départs à 14h et 15h30 - Durée 1h30 par circuit
Rendez-vous au départ du parcours de santé

* Tous les circuits sont SUR INSCRIPTION PRÉALABLE au 03 88 66 84 32 ou communication@ostwald.fr
Toutes les infos sur www.ville-ostwald.fr

Affiche éditée par la ville d'Ostwald, septembre 2023.



Un programme d'animation pour les 25 ans du Delta de la Sauer



▲ Page de couverture du programme d'animation.
Illustration : Amélie Manchoulas.

La Réserve naturelle nationale du Delta de la Sauer a fêté ses 25 ans le 02 septembre 2022. Pour cette occasion, le CEN Alsace et ses partenaires ont concocté un programme d'actions, qui s'est déroulé tout au long de l'année 2023.

Au programme : des **visites guidées** et des **conférences grand public**, la création d'un spectacle de théâtre par l'école de Munchhausen et le développement d'un projet d'Aire Terrestre Educative avec le collège de Seltz, l'organisation d'un **concours de dessin** pour les enfants et une initiation à l'aquarelle avec une artiste locale. Le programme s'est clôt en beauté avec une **journée festive**, réunissant 300 personnes, à l'occasion de laquelle les élèves de Munchhausen ont joué leur spectacle, et ceux de Seltz ont expliqué leur projet en faveur de la réserve naturelle. 600 personnes ont été touchées sur l'ensemble du programme.

En 2023, nous avons également fait vivre et connaître la **balade sonore** créée en 2022 par le collectif sonore SONYA. Au total, le fichier sonore a été téléchargé 155 fois sur le site du CEN Alsace. ([Balade Sonore du Delta de la Sauer – Conservatoire d'espaces naturels d'Alsace \(conservatoire-sites-alsaciens.eu\)](https://www.conservatoire-sites-alsaciens.eu/Balade_Sonore_du_Delta_de_la_Sauer))



◀



Les enfants de l'école de Muncchhausen se préparent pour leur spectacle, lors de la journée festive. Photo : T.VOEGEL - CEN Alsace, 2023.

« Papillons de jour » : une formation pour initier à leur identification

Dans le cadre de la Déclinaison Régionale Grand Est du Plan National d'Actions en faveur des Papillons de jour, une formation à l'écologie et à la reconnaissance des familles de rhopalocères, à destination des observateurs débutants, a été animée (en visioconférence) par une chargée de mission scientifique du CEN Alsace.

Une seconde formation sous le même format a été proposée sur l'Azuré du Thym, ciblé en 2023 par l'action «Papillon de l'année». Les participants ont appris à déterminer ce papillon de jour, pour pouvoir ensuite transmettre leurs données d'observation.

L'action « Papillon de l'année » a été lancée en 2021 par le CEN Alsace et l'Association IMAGO.
Photo : *Pseudophilotes baton* D. DEMERGES - CEN Lorraine. ▶





Dans la peau d'un gestionnaire d'espaces naturels : une conférence interactive



Affiche éditée par le GEPMA, 2023.

Dans le cadre des «Mardi nature» organisés par le GEPMA, le CEN Alsace a proposé en décembre une conférence interactive sur le thème «Protection d'espaces naturels : mode d'emploi !». Après avoir présenté l'association et ses missions, l'un de nos conservateurs bénévoles et le responsable de la mission technique ont proposé au public une mise en situation : comment gérer une prairie de fauche ?



Capture d'écran de l'animation interactive « Gestionnaire d'une prairie naturelle », conçue par un conservateur bénévole et le responsable de la mission technique.

Guidés par les explications du conservateur et du technicien et par les cartes projetées, les participants ont pu tester différents choix de gestion et comprendre leurs conséquences. Un moyen pédagogique et ludique d'expliquer les principes de la gestion conservatoire, et de saisir la complexité des enjeux qui se croisent.

Participation à des manifestations

La tenue de stands d'information et d'animation sur divers événements permet de sensibiliser les visiteurs aux enjeux de préservation des espaces naturels, et de faire connaître notre action. En 2023, le CEN Alsace a participé à **12 manifestations** :



Festival photo de Montier en Der
Stand avec les autres CEN du Grand Est. L'un de nos administrateurs a participé à une conférence sur l'engagement bénévole au sein d'un conservatoire d'espace naturel.
Photo : L.FICARA, CEN Champagne Ardenne, 2023



Festival Faut qu'on s'bouge, à Strasbourg. De petites animations, à destination des adultes comme des enfants, étaient proposées.
Photo : L.GHELAB - CEN Alsace, 2023.

Et aussi....

- « Un parfum de printemps » à Erstein
- Le rallye vél'eau à Offendorf
- La fête du patrimoine à Munchhausen
- Festivités pour les 60 ans de la centrale hydro-électrique de Rhinau
- La fête de la nature à Thanvillé
- La Foire Eco-bio de Chavannes
- Les journées de la biodiversité à l'Ecomusée d'Alsace (tenue d'un stand et visite guidée de la Réserve naturelle régionale de l'Eiblen et de l'Illfeld)
- La fête de l'eau à Blasiweiher
- Le festival Summer Vibration
- Exposition de l'association des arboriculteurs



Accompagner

Le Conservatoire d'espaces naturels d'Alsace se donne pour mission de contribuer à la transition écologique sur le territoire. Son expertise est reconnue par les pouvoirs publics, ce qui lui permet d'accompagner les services de l'Etat et les collectivités territoriales dans la définition, l'animation et la mise en œuvre des politiques publiques relatives à la biodiversité, l'eau et l'agriculture.

Des nouvelles du programme Life Biodiv'Est

Le programme LIFE Biodiv'Est, coordonné par la Région Grand Est, a pour objectif de construire les conditions pour l'action qui permettront la mise en œuvre de la Stratégie Régionale pour la Biodiversité. Il réunit **14 partenaires** autour de **27 actions**. Le CEN Alsace est impliqué dans trois d'entre elles, au côté des CEN Champagne Ardenne et Lorraine :

- **Animation de la vie citoyenne et du bénévolat**, pour laquelle le CEN Alsace est chef de file, en collaboration avec les deux autres CEN du Grand Est. L'objectif de cette action est d'élaborer collectivement une stratégie d'action et des outils qui permettront d'augmenter la mobilisation des citoyens en faveur de la biodiversité.

L'action a été officiellement lancée en mars 2023, avec la réunion de son premier Comité de pilotage. Au cours de cette première année, un travail d'état des lieux du bénévolat associatif en faveur de la préservation de la biodiversité dans la Région a été réalisé, en partenariat avec FNE Grand Est et Alsace Mouvement Associatif.



Première réunion du COPILO de cette action.
Photo : M.BRIGNON - CEN Alsace, 2023.

- **Construction et animation d'une stratégie foncière régionale** en faveur des espaces naturels, portée par le CEN Champagne Ardenne, dont l'objectif est de renforcer la collaboration entre les différents acteurs du foncier afin d'aller plus loin dans la préservation pérenne des milieux via la maîtrise foncière.

En 2023, les trois CEN du Grand Est ont collaboré pour identifier les régions naturelles prioritaires et les acteurs les mieux qualifiés pour assurer leur gestion.

- **Construction et animation d'un pôle de gestion des milieux en Grand Est**, pilotée par le CEN Lorraine, pour fédérer les gestionnaires du Grand Est au sein d'un réseau, favoriser les échanges et développer des outils mutualisés, pour gagner en efficacité.

En 2023, cette action a notamment pris la forme de la réalisation de cahiers techniques et thématiques à destination des gestionnaires d'espaces naturels du Grand Est. Le premier cahier technique, en cours de finalisation, porte sur les grands principes de la gestion. Le second cahier, thématique cette fois-ci, porte sur les pelouses sèches du Grand Est. Un troisième cahier technique sur les suivis écologiques en zones humides est également en cours de rédaction.



Page de garde du premier Cahier technique, à paraître ►
prochainement. Conceptin graphique : Studio BS.



Projet Interreg Espèces animales en danger : le bilan

Le projet **INTERREG Espèces animales en danger** au sein de la Réserve de biosphère transfrontalière (RBT) Vosges du Nord – Pfälzerwald a vu le jour en 2020 sous l'impulsion du Parc Naturel Régional des Vosges du Nord. Ce programme d'une durée de 3 ans a pour enjeux la sauvegarde de l'Écrevisse des torrents, de l'Azuré des paluds et de l'Azuré de la sanguisorbe, des chauves-souris anthropophiles (principalement le Grand murin) ainsi que la préservation de leurs habitats. La participation du CEN Alsace concerne principalement le volet Maculinea, aux côtés du SYCOPARC et du GNOR (Gesellschaft für Naturschutz und Ornithologie Rheinland-Pfalz) qui intervient sur le territoire allemand.

Les inventaires de 2020 et 2021, ont permis d'identifier 46ha de prairies favorables aux Azurés, dont 16ha de prairies accueillant *Phengaris nausithous*, sur les près de 710ha prospectés. *Phengaris teleius* n'a quant à lui pas été revu.

L'animation foncière ciblée qui en a découlé a permis de **préservé 17 ha de prairies et 2,2km de délaissées vertes** le long d'une piste cyclable (obligation réelle environnementale, refuge pour les azurés). Parmi ces espaces, plusieurs sont en cours de restauration comme les milieux ouverts du Fleckenstein qui ont fait l'objet d'opérations de lutte contre le solidage ou les délaissés de pistes cyclable qui ont fait l'objet d'un semis de Sanguisorbe officinale par les élèves du collège de Woerth. Un plan de gestion a été réalisé pour l'ensemble de ces espaces.

En 2023, un film de présentation du projet a été réalisé, revenant notamment sur les actions menées et les résultats observés. L'évènement de clôture du projet a permis la toute première diffusion de ce film, mais également une présentation des actions réalisées lors d'une conférence de presse, et la signature des chartes « Refuge pour les azurés » par des collectivités, des agriculteurs...



UNION EUROPÉENNE

Dépasser les frontières, projet après projet / Der Oberrhein wächst zusammen : mit jedem Projekt

Fonds européen de développement régional (FEDER)

Europäischer Fonds für regionale Entwicklung (EFRE)



Plan d'actions « Espèces exotiques envahissantes »

Les espèces exotiques envahissantes sont reconnues comme étant la quatrième cause de l'appauvrissement de la biodiversité mondiale. Par leurs multiples impacts, elles menacent les espèces indigènes, les habitats naturels, et les services rendus par les écosystèmes. L'Etat a développé une stratégie nationale relatives aux espèces exotiques envahissantes, et les CEN du Grand Est (CEN Lorraine, CEN Champagne-Ardenne et CEN Alsace) animent cette stratégie en région, en lien avec les différents acteurs.



ESPÈCES
EXOTIQUES
ENVAHISSANTES
GRAND EST

Une liste catégorisée de la flore a été réalisée par les conservatoires botaniques et permet de définir des priorités d'actions. Plusieurs actions réalisées contre les jussies sont menées, ces espèces ayant été définies comme prioritaires. De même, des actions sont lancées sur une population de Grenouille taureau découverte récemment à Riedseltz. L'ensemble des informations utiles sont disponibles sur la plateforme technique régionale : <https://eee.grandest.fr>



Plan d'actions en faveur des papillons de jour

Le CEN Alsace, avec le CEN Champagne Ardenne et le CEN Lorraine, est en charge de la déclinaison du **Plan Régional d'Action en faveur des papillons de jour (2018-2028)**, rédigé par la Direction régionale de l'environnement de l'aménagement et du logement (DREAL) Auvergne-Rhône-Alpes et l'OPIE (Office pour les insectes et leur environnement). Les actions menées dans le cadre de ce PRA visent à assurer le maintien ou le rétablissement dans un état de conservation favorable les populations des espèces menacées ou faisant l'objet d'un intérêt particulier. L'animation du programme s'articule autour des quatre grands axes suivants : Animer, Connaitre, Gérer, Protéger, Communiquer.

En 2023, les actions réalisées concernaient le volet « Gestion, restauration et protection » ainsi que le volet « Communiquer ». Dans le cadre de ce dernier volet, les **principales actions réalisées** sont :

- La publication d'articles sur le page Facebook du CEN Alsace et dans sa newsletter ;
- La publication d'un article scientifique dans le bulletin de la SHNEC concernant une expérimentation de repiquage de Sanguisorbe officinale ;
- Des échanges avec le PNR Ballons des Vosges pour la prise en compte de *Pyrgus carthami* dans la gestion du site Natura 2000 « Collines sous-vosgiennes ».
- Une session de formation à l'écologie et l'identification des rhopalocères à destination des observateurs débutants
- Participation au cahier technique « Papillons un jour, papillons toujours ! » de la fédération Connaitre & Protéger la Nature
- Participation à divers échanges pour la définition de la liste des espèces déterminantes ZNIEFF et pour l'élaboration de la Liste Rouge Grand Est

Eviter, réduire, compenser, accompagner (ERCA)

Le développement des territoires entraîne des aménagements qui affectent parfois de manière irréversible les milieux naturels, les espèces qui y vivent et les services écosystémiques associés. La localisation et l'ampleur de ces aménagements sont évaluées et autorisées par l'État dans le cadre défini par le code de l'Environnement.

Ce cadre législatif oblige l'aménageur à produire une étude d'impact qui vise à réduire, éviter et compenser les effets négatifs sur l'environnement. Cette démarche oblige l'aménageur à compenser les impacts résiduels sur la biodiversité n'ayant pu être évités ou réduits, par des mesures équilibrées au regard de l'ampleur et de la durée de l'impact sur la biodiversité. La loi « pour la reconquête de la biodiversité, de la nature et des paysages » du 8 août 2016 a réaffirmé les principes de cette doctrine et renforcé les modalités de sa mise en œuvre.

A l'échelle nationale, les Conservatoires d'espaces naturels disposent d'une charte éthique. En Région Grand Est, les trois conservatoires d'espaces naturels ont précisé leurs modalités d'implication, notamment au regard de la procédure d'instruction des dossiers dans le cadre du plan quinquennal. Le CEN Alsace s'occupe notamment de Mesures Compensatoires Environnementales liées à l'extension de la ligne LGV Est, à l'extension de gravières ou à la création d'aménagements (route, ligne de tram, bâtiments...).

Le CEN gère actuellement **24 sites en mesures compensatoires** représentant une **surface totale de 132,60 ha**. De nouvelles compensations sont en cours d'étude pour une intégration future au réseau des sites protégés et gérés par le CEN.



Le Service d'Informations Naturalistes (SIN)

LES MISSIONS AU CŒUR DE L'ACTION DES CONSERVATOIRES

PROTÉGER ET GÉRER DES SITES NATURELS
4 100 SITES NATURELS, COUVRANT PLUS DE 270 000 HA
DONT 43 000 HA DE TERRAINS MILITAIRES

Une diversité de milieux naturels

- 111 de pelouses sèches
800 sites - 36 000 ha
- 111 de milieux humides
1 200 sites - 120 000 ha
- 111 de haies, haies sèches
800 sites - 8 000 ha
- 200 sites présentant un patrimoine géologique
- 100 sites abritant plus de 700 gîtes à chaux-neufs

40% des sites protégés réglementairement

- 40% des sites se situent dans un espace naturel protégé réglementairement
- 111 de pelouses sèches : 800 sites
- 111 de milieux humides : 1 200 sites
- 111 de haies, haies sèches : 800 sites
- 200 sites présentant un patrimoine géologique
- 100 sites abritant plus de 700 gîtes à chaux-neufs

Un des principaux opérateurs de Natura 2000 en France

- 1 900 sites à l'échelle nationale
- 111 de pelouses sèches : 800 sites
- 111 de milieux humides : 1 200 sites
- 111 de haies, haies sèches : 800 sites
- 200 sites présentant un patrimoine géologique
- 100 sites abritant plus de 700 gîtes à chaux-neufs

DES PROJETS DE COMPENSATION EN FAVEUR DE LA NATURE

- Plus de 200 sites de mesures compensatoires
- 1 000 sites de mesures compensatoires
- 1 000 sites de mesures compensatoires

DES SITES NÉCESSAIRES POUR ASSURER LEUR DYNAMISME ÉCOLOGIQUE

- Plus de 1 000 sites de mesures compensatoires
- 1 000 sites de mesures compensatoires
- 1 000 sites de mesures compensatoires

Le « SIN » est un service associatif que le CEN Alsace rend à la collectivité. Créé en 2013, ce Service d'Information Naturaliste (SIN) met à disposition du public une information de qualité, régulièrement actualisée, sur le réseau des sites protégés et gérés par le CEN Alsace. Il permet également d'apporter des réponses ciblées aux demandes d'informations sur la biodiversité qui peuvent nous être adressées.

Il permet également de valoriser nos actions et nos données, à travers la réalisation de retours d'expériences, d'articles dans des bulletins communaux ou encore la contribution au tableau de bord de la Fédération des Conservatoires d'espaces naturels. En toile de fond, ce projet permet non seulement de maintenir les outils informatiques permettant la saisie et la gestion des informations, mais également d'échanger avec les différentes structures détentrices de données.

Extrait du Tableau de bord 2023 de la Fédération des Conservatoires d'espaces naturels, à l'édition duquel le CEN Alsace contribue en transmettant des données.

Zoom sur l'accompagnement d'une entreprise

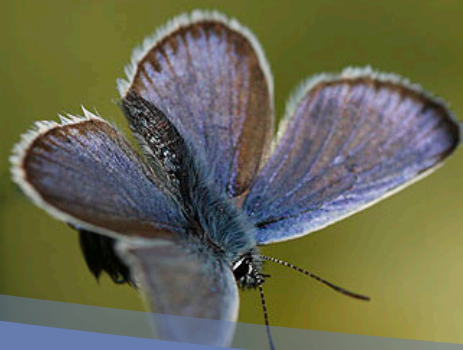
Accompagnement du Réseau Transport d'Electricité pour limiter l'impact de travaux dans la réserve naturelle régionale des marais et landes du Rothmoos à Wittelsheim

Cette année le CEN Alsace a accompagné RTE dans les travaux de rénovation de la ligne électrique 63 000 volts LUTTERBACH – MINE AMELIE (LA) – MARIE-LOUISE traversant la Réserve Naturelle Régionale du Rothmoos à Wittelsheim.

En effet, cette ligne présentait des signes de vétusté. Elle traverse la réserve au niveau du Mar-en-Bois, où un pylône électrique trônait depuis de nombreuses années. Les travaux ont notamment consisté au déplacement de ce pylône hors de la réserve et à la mise en place de balises avifaune, afin de limiter les collisions. L'équipe en charge de la RNR a eu de **nombreux échanges avec RTE** et ses prestataires afin de **réduire au maximum l'impact des travaux sur la réserve.**



Ligne électrique au dessus d'un marais dans la RNR du Rothmoos.
Photo : ML. BATOT - CEN Alsace, 2023. ▶



Vie de l'association

Le Conservatoire d'espaces naturels d'Alsace est avant tout une association qui vit grâce à ses membres et ses bénévoles actifs. C'est leur engagement et leur dynamisme qui nous permettent, année après année, de préserver la nature grâce à des actions concrètes et des projets ambitieux. L'équipe salariée mobilise quotidiennement ses compétences et son professionnalisme au service des missions de l'association.

Le bénévolat au coeur du CEN Alsace

Les Conservateurs bénévoles

A l'issue de l'année 2023, le CEN Alsace compte **155 Conservateurs bénévoles**. Ces membres actifs du Conservatoire sont nommés, par le Conseil d'Administration, responsables d'un ou plusieurs sites CEN Alsace. Ils permettent ainsi de contribuer à la protection, la gestion, l'animation... d'environ 80 % des sites du CEN Alsace !

11 nouveaux Conservateurs bénévoles ont été agréés par le Conseil d'Administration en 2023 :

Nom	Prénom	Date d'agrément	Site
DANAN	Flora	05/05/2023	OSTWALD (67) « Bohrie »
FOUCHS	Chloé	05/05/2023	ILLKIRCH GRAFFENSTADEN (67) « Hirschbül »
CHARETTE	Anne-Laure	05/05/2023	HERRLISHEIM PRES COLMAR (68) « Oberer Bruehl »
TENAILLON	Laurent ^{et} Valérie	05/05/2023	DIETWILLER (68) « Niederes Zelg, Oberes Zelg et Zelg »
WOOCK	Sylvie	05/05/2023	WISSEMBOURG (67) « Haarmatt »
FUCHS	Nicolas	31/05/2023	SCHWEIGHOUSE SUR MODER (67) « Hardwald »
RIETSCH	David	31/05/2023	BURNHAUPT LE HAUT (68) « Biberbach »
GEFFROY	Dimitri	25/10/2023	SCHWINDRATZHEIM (67) « Haberallmend »
RAUSCHER	Christian	13/12/2023	MOTHERN (67) « Gumeindeweide »
GOUBERT	Stéphane	13/12/2023	FORT LOUIS (67) « Moder » et BEINHEIM (67) «Reinschluth»



Zoom sur la journée des conservateurs bénévoles



La journée annuelle des Conservateurs bénévoles est un moment important de rencontres et d'échanges entre les conservateurs bénévoles de toute l'Alsace, les administrateurs et certains membres de l'équipe salariée.

En 2023, le rendez-vous était donné à Ribeauvillé. Les Conservateurs ont été accueillis par le maire Jean-Louis Christ, en ouverture d'une matinée consacrée au partage d'informations et d'expériences. Puis le groupe est parti à la découverte du site du Brunntal, situé à proximité du monument historique des Trois châteaux. Lauréat de la Fondation du patrimoine dans la catégorie « Patrimoine naturel et biodiversité » en 2022, ce site abrite une riche biodiversité et des espèces emblématiques du piémont.

Photo : A.André, 2023.

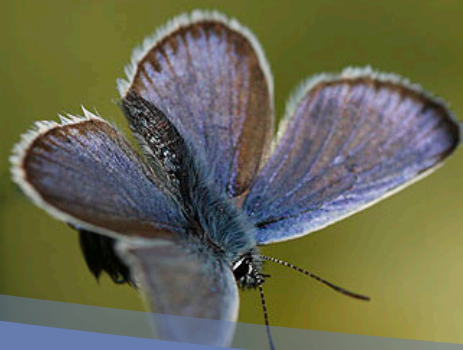
Les chantiers nature

Les chantiers nature participatifs permettent à tout un chacun de s'impliquer aux côtés du CEN Alsace, en contribuant concrètement à la gestion et la protection d'un espace naturel. La participation des bénévoles à ces chantiers est un levier indispensable qui nous permet d'assurer la gestion de nos sites.

73 chantiers nature participatifs ont été organisés en 2023, mobilisant près d'un millier de personnes dans toute l'Alsace (63 % étaient localisés dans le Bas-Rhin et 37% dans le Haut-Rhin).



Chantier nature au Grasberg, à Bergheim. Photo J.P Zeiger, 2023.



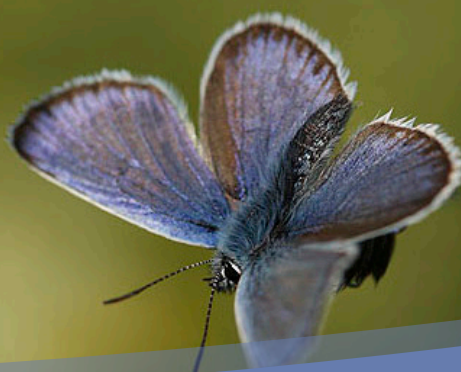
Les administrateurs

Le Conseil d'Administration du CEN Alsace se compose de deux collèges. Le premier collège désigne les membres du CEN Alsace élus lors de la dernière élection de l'Assemblée Générale du 26 septembre 2020. La composition du Bureau en 2023 est :

- **Président** : Frédéric DECK
- **Vice-Présidente** : Françoise TONDRE
- **Vice-Présidente** : Marie-Odile WALDVOGEL
- **Secrétaire** : Paul PFEIFFER
- **Secrétaire-adjoint** : Daniel RUDLER
- **Trésorier** : Jean Pierre MAIZIÈRE
- **Trésorier-adjoint** : Jean-Marie LETTERMANN
- **Administrateur chargé des sites** : Christian DURR
- **Administrateurs** : Andrée BUCHMANN, Théo DIETRICH, Marc JANUS, Simon JUND, Jean-Philippe LANGRAND, Roland STORCK, Jacques THIRIET, Jean-Pierre ZEIGER

Le deuxième collège est composé des représentants désignés par les membres de droit dont :

Collectivité européenne d'Alsace du Bas-Rhin	
Jean-Claude BUFFA	Conseiller d'Alsace, Adjoint au Maire de Saverne
Jean-Philippe VETTER	Conseiller d'Alsace
Collectivité européenne d'Alsace du Haut-Rhin	
Emilie HELDERLE	Conseillère d'Alsace, Adjointe au Maire d'Orbey
Pierre VOGT	Conseiller d'Alsace
Fédération Alsace Nature	
Jean-Louis LICHTENAUER	Administrateur
MOSER Marie-Ange	Administratrice
Fédération des Sociétés d'Histoire et d'Archéologie d'Alsace	
Jean-Georges GUTH	Président de la Fédération
Marc GLOTZ	Membre de la Fédération
Région Grand Est	
Christelle LEHRY	Conseillère régionale, Adjointe au Maire de Muntzenheim, suppléante du Député Yves HEMEDINGER
Denise BUHL	Conseillère régionale, Maire de Metzeral
Association des Maires du Haut-Rhin	
Jean-Pierre TOUCAS	Maire de Rouffach
Association des Maires du Bas-Rhin	
Alexandre GONÇALVES	Maire de Still
Association des Communes Partenaires du CEN Alsace	
	Poste vacant
Présidents d'honneur	
	Patrick FOLTZER
	Théo TRAUTMANN



Activités statutaires du CEN Alsace en 2023



- 1 Assemblée Générale le 13 mai 2023, à Ostwald (67).
- 4 Conseils d'administration.
- 5 Réunions du Bureau.

Le Président, le Trésorier, le Secrétaire, le Directeur et la Directrice administrative lors de l'Assemblée générale.
◀ Photo : J.P MAIZIERE, 2023.

Le Conseil scientifique

La constitution d'un Conseil scientifique est une condition à l'obtention de l'agrément des Conservatoires d'espaces naturels. Le Conseil scientifique est composé de **onze membres scientifiques**, naturalistes ou gestionnaires, reconnus pour leurs compétences dans leur domaine de spécialité.

Ses missions

- Guider la réflexion stratégique du CEN Alsace en matière de conservation d'espaces naturels et de préservation de la biodiversité,
- Donner un avis motivé à destination du Conseil d'administration sur :
 - les projets de maîtrise foncière ou d'usage,
 - les orientations de gestion/plans de gestion
 - l'évaluation des actions menées
 - les méthodologies employées
- S'auto-saisir sur les enjeux qu'il juge important
- Répondre aux demandes d'avis émises par le Conseil d'administration.

Ses membres en 2023

Christophe Brua (Président)
Michel Hoff (Vice-Président)
Jean-Michel Bichain
Francis Bick
Ludovic Boise
Christian Dronneau
Gérard Hommay
Sylvain Hugel
Jean-Claude Jacob
Bernard Stoehr
Kévin Umbrecht.

Ludovic Boise et Kévin Umbrecht ont fait part de leur souhait de démissionner de leur fonction, qu'ils soient chaleureusement remerciés pour leur engagement.

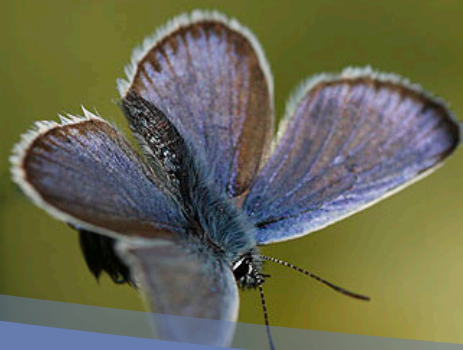
Activité du Conseil scientifique en 2023:

4 réunions en **séances plénières**

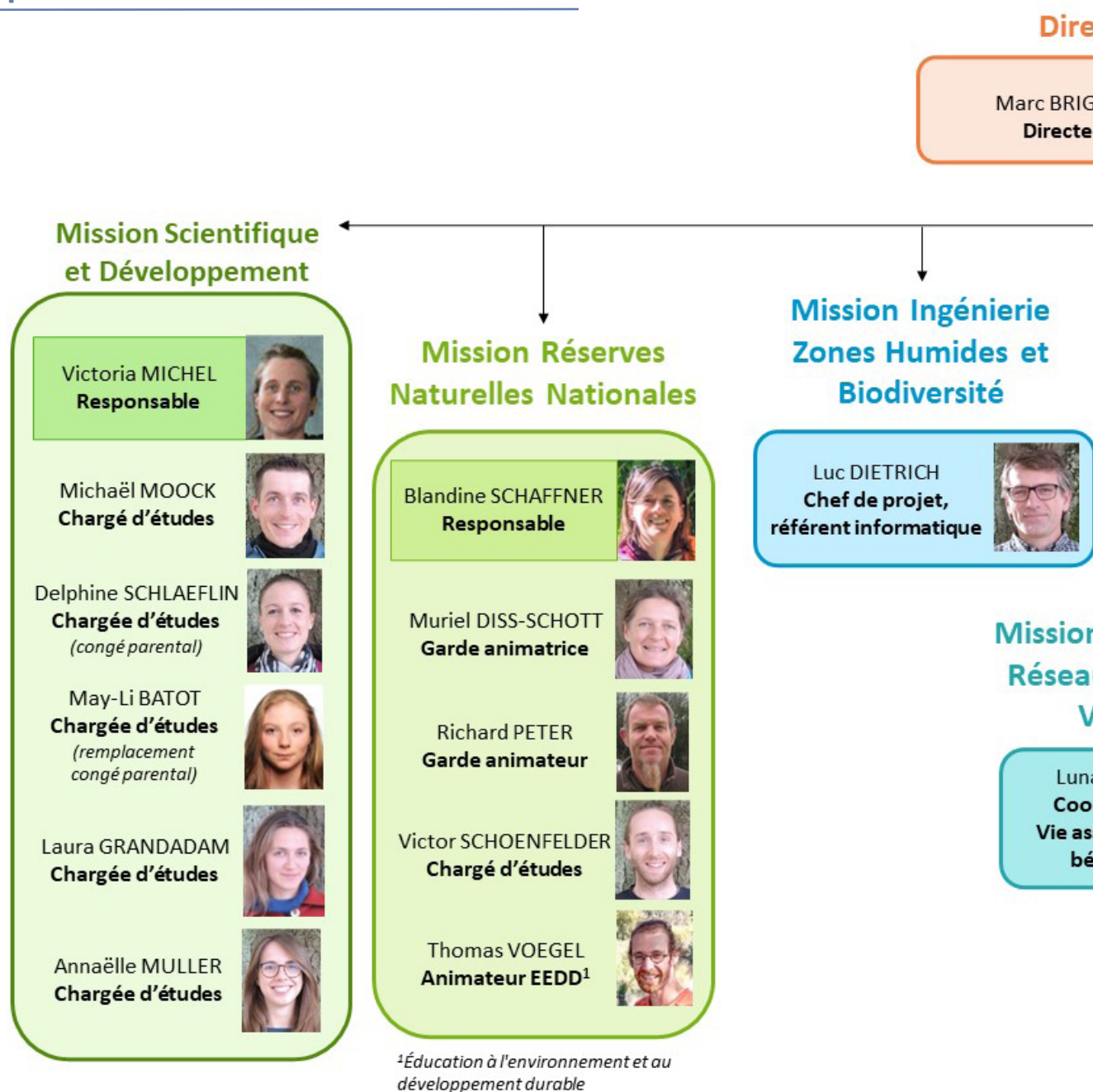
20 avis à destination du Conseil d'administration :

- 14 avis sur des projets de maîtrise foncière,
- 2 avis sur des projets spécifiques de restauration,
- 4 avis sur les plans de gestion suivants : Grand Ballon, Brunntal à Ribeauvillé, Site de la Thur à Cernay, Fleckenstein à Lembach.

En outre, les conseillers ont participé à de nombreuses réunions de concertation dans le cadre de l'élaboration de plans de gestion, et ont contribué à améliorer la connaissance des sites gérés en réalisant des inventaires de terrain et en transmettant les données d'observations.



L'équipe salariée au 31 décembre 2023

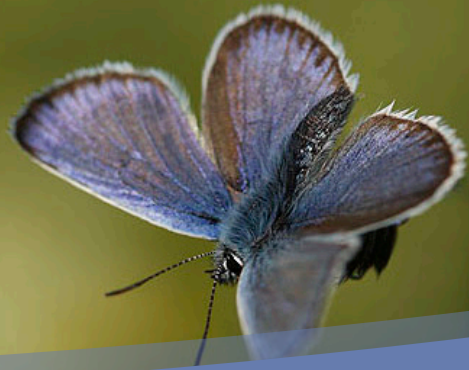


Arrivées

Annabella Fantini, au poste de Technicienne référente protection et gestion des sites en contrat d'alternance.

Départs

Julien Monticolo, qui occupait le poste de Géomaticien.



ction

NON
ur



Conservatoire des Sites Alsaciens

**Conservatoire
d'espaces naturels
Alsace**

Mission Protection et Gestion des Espaces Naturels

Pierre GOERTZ
Responsable



Gilles GRUNENWALD
Technicien



Alessandro LANI
Technicien



Louis THIEBAUT
Technicien



Vincent WOLF
Technicien



Annabella FANTINI
Technicienne
(contrat
d'apprentissage)

Mission Administrative et Financière

Nathalie CRAVE
**Responsable
administrative
financière et sociale**



Myriam LOEB
Secrétaire comptable



Véronique CHEVRIER
Secrétaire
(Siège et direction)



Sandrine D'AMBRUOSO
Secrétaire
(antenne Bas-Rhin)



h Vie associative,
ux bénévoles et
valorisation

a GHELAB
rdinatrice
sociative et
névolat



Stages et service civiques

La transmission des savoirs et la formation de futurs professionnels est également un objectif du CEN Alsace. En 2023, **15 stagiaires** et **2 services civiques** ont été accueillis sur des missions très variées tout au long de l'année.



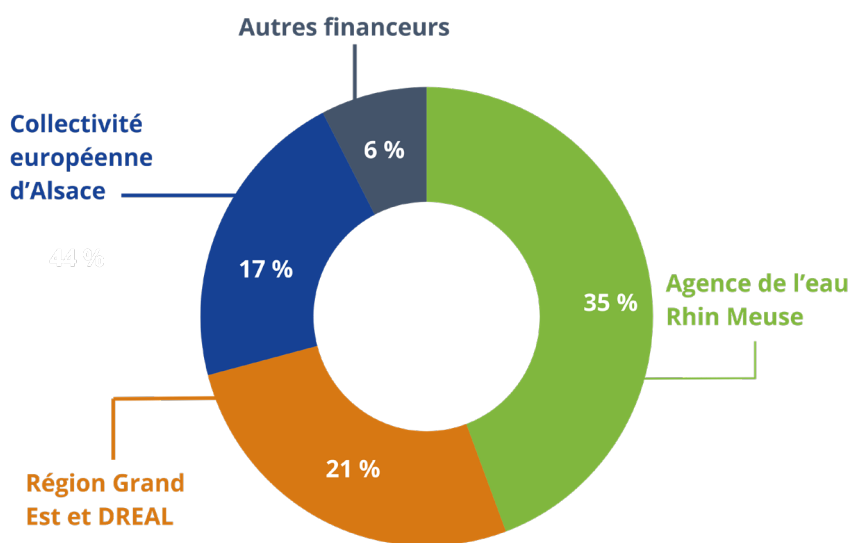
Bilan financier

Les comptes annuels au 31 décembre 2023 ont été contrôlés par le cabinet BDO France – Ile de France. Il s'agit de la société de commissariat aux comptes accréditée en assemblée générale et qui certifie, conformément à la loi « Sapin » nos comptes annuels.

Le bilan après répartition des résultats de l'exercice clos le 31 décembre 2023 présente un total de **7,2M €**.

Le compte de résultat de l'exercice, recouvrant la période du 1er janvier 2021 au 31 décembre 2022 dont le total des produits est de **3 421 659 €**, le total des charges de **3 370 533 €** dégage un bénéfice de **51 126 €**.

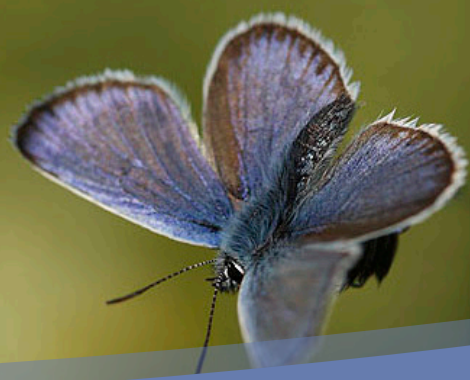
Subventions 2023 :



Subventions d'exploitation : **1 826 77 €** représentant **53,39 %** des recettes.

Bilan au 31 décembre 2023 après répartition :

ACTIF	Exercice 2023	PASSIF	Exercice 2023
Actif immobilisé	3 451 180€	Fonds associatifs	4 235 023 €
Actif circulant	3 766 280 €	Provisions pour risques et charges	253 495 €
		Dettes	1 821 402 €
		Fonds dédiés	907 540 €
Total général	7 217 460 €	Total général	7 217 460 €



Le compte de résultat de l'exercice 2023 :

CHARGES	Exercice 2023	PRODUITS	Exercice 2023
Charges d'exploitation	3 367 692 €	Produits d'exploitation	3 359 666 €
Charges financières : intérêts et charges assimilées	2 674 €	Produits financiers	21 804 €
IS	168 €	Produits exceptionnels	40 190 €
Total général	3 370 534 €	Total général	3 421 660 €

Résultat excédentaire : 51 126 €

Nos donateurs fidèles et nouveaux, ont apporté au CEN Alsace un complément financier à hauteur de **17 810 €**.

Souscriptions collectées en 2023 par projets :

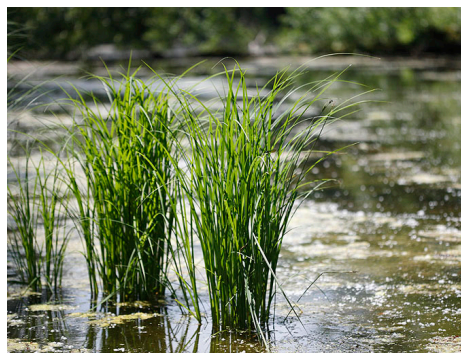
L'activité foncière et plus particulièrement l'acquisition en pleine propriété est une des priorités de la stratégie foncière adoptée en 2017.

Le Conservatoire d'espaces naturels d'Alsace poursuit activement les actions destinées à collecter les souscriptions du grand public et tout autre moyen pour le financement des projets d'acquisitions foncières.

Le choix des souscripteurs est détaillé dans le **tableau ci-après**. **22,48 %** des souscriptions sont sans thématique particulière, ce qui permet au Conseil d'Administration de financer des projets pour lesquels la thématique ne serait pas suffisamment abondée.



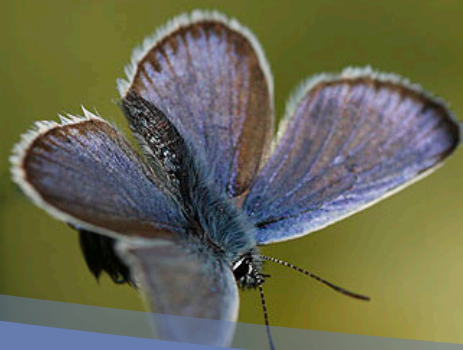
Les vergers représentent 10% des souscriptions reçues. Photo : R. NAGEL, 2019.



Les zones humides représentent 16 % des souscriptions reçues. Photo : R. NAGEL, 2019.



Les forêts représentent 22% des souscriptions reçues. Photo : L. DIETRICH - CEN Alsace, 2004.



Souscriptions collectées en 2023 par projets

PROJETS	Solde souscriptions au 31/12/2022	Souscriptions reçues en 2023	Souscriptions utilisées en 2023	Solde des souscriptions à utiliser au 31/12/2023	ventilation en % des rentrées reçues
Ried	2 760 €			2 760 €	0,00%
Vergers	59 346 €	4 000 €		63 346 €	10,08%
Vergers : Lixhausen	40 €			40 €	0,00%
Vergers : Balgau	34 €			34 €	0,00%
Hautes-Vosges	15 395 €	4 680 €		20 075 €	11,79%
Marais Bas-Potas	40 €			40 €	0,00%
Collines calcaires	41 518 €	2 760 €		44 278 €	6,95%
Collines calcaires Bouxwiller	1 507 €			1 507 €	0,00%
Régio Natura (SRN)	33 813 €			33 813 €	0,00%
Wurmberg	40 €			40 €	0,00%
Sans thématique particulière	86 602 €	8 920 €		95 522 €	22,48%
Zones Humides	52 436 €	6 640 €	17 014 €	42 062 €	16,73%
Pelouses sèches	3 600 €			3 600 €	0,00%
Site intérêt géologique & archéologique	3 560 €	840 €		4 400 €	2,12%
Forêts	11 120 €	8 760 €		19 880 €	22,07%
Partenariat Coop	389 €			389 €	0,00%
Rohrmatten	7 015 €	3 085 €	1 690 €	8 410 €	7,77%
Abri chèvres - Sultz les bains	1 685 €			1 685 €	0,00%
Totaux	320 901 €	39 685 €	18 704 €	341 882 €	100%



Valorisation du bénévolat :



Photo : T.TOUSSAINT - DNA, 2023.

8 573
heures de bénévolat

 **885**
heures de plus qu'en
2022

165 000 €
c'est le montant auquel sont va-
lorisées ces heures bénévoles.

 **3 500€**
de plus qu'en 2022

13 198 €
d'abandons de
frais

Contributions volontaires :

On peut également ajouter la mise à disposition des locaux par la commune d'Offendorf pour environ **29 000 €**.



Réseaux et partenaires

Depuis sa création, le CEN Alsace a développé et noué des partenariats avec un nombre important de structures qui, aux niveaux local, départemental et régional, agissent d'une manière ou d'une autre à la préservation des milieux naturels. Ces partenariats fournissent au CEN Alsace les moyens nécessaires à son action, peuvent porter sur la mise à disposition du foncier, permettent d'agir en cohérence voire en synergie et de démultiplier les moyens, contribuent à l'amélioration des connaissances, favorisent l'ancrage territorial, contribuent à la sensibilisation du public et parfois au tissu économique local. Au niveau national, il existe 23 Conservatoires d'espaces naturels (CEN). Tous sont membres de la Fédération des CEN qui représente le réseau, accompagne et favorise les échanges.

Le développement des partenariats de projets

Des partenariats pour la restauration des zones humides et de la biodiversité

Les zones humides tiennent une place importante dans le réseau d'espaces naturels protégés et gérés par le CEN Alsace, puisque 2/3 des sites sont constitués en tout ou partie de zones humides. Ainsi, le CEN Alsace participe à la sauvegarde de la biodiversité des zones humides, à la préservation de la ressource en eau et à la fonctionnalité des écosystèmes alluviaux et humides.

Initiée en 2018, la Mission Ingénierie pour les Zones Humides et la Biodiversité développe des projets partenariaux de restauration ou de renaturation des zones humides et de la biodiversité, de la phase de programmation, voire d'acquisition, à la réalisation.

En 2023, l'action a principalement consisté dans la poursuite de 5 projets de restauration de zones humides initiés antérieurement dans le Sundgau (Chavannes-sur-l'Étang, Pfetterhouse et Ballersdorf), dans les Vosges du Nord (Cleebourg et Weiterswiller), le montage de dossiers de maîtrise foncière à Masevaux-Niederbruck, Lauw et Rosenau, la préparation de nouveaux projets d'acquisition et de restauration de zones humides à Oermingen et Wingen-sur-Moder, ainsi que la participation au montage de nouveaux projets de travaux ou de pré-études à Eschau, dans le Ried de la Zembs, à Urbès et à Kaysersberg-Vignoble.



Deux nouveaux sites en cours d'acquisition pour des projets de restauration de zones humides en partenariat avec le SDEA, à Oermingen et à Wingen-sur-Moder.

◀ Photo : L.DIETRICH - CEN Alsace, 2023.

La mise en œuvre de ces différents projets fait appel à des conventions de partenariats signées avec :

- le Syndicat des Eaux et de l'Assainissement Alsace-Moselle le 28 novembre 2019
- l'EPAGE Lague le 15 décembre 2020
- la Fédération du Haut-Rhin pour la Pêche et la Protection du Milieu Aquatique le 3 mai 2021
- le Parc naturel régional des Vosges du Nord le 27 janvier 2022.



Un projet de sauvegarde d'une zone humide soutenu par la Fondation du Patrimoine

En 2023, le Conservatoire d'espaces naturels d'Alsace a été sélectionné parmi les **lauréats** du programme « **Patrimoine naturel et Biodiversité** » de la Fondation du Patrimoine, pour son projet de sauvegarde du Ried de la Zembs, une zone humide d'importance nationale. Il s'agit de l'un des secteurs les plus prestigieux et les mieux conservés du Grand Ried Ello-rhénan, dont la biodiversité et la pérennité sont menacées par la baisse des nappes phréatiques.

Le projet soutenu a pour objectif de créer les conditions favorables à l'installation de nouvelles espèces, et favoriser la libre évolution de la faune pour qu'elle se développe sur l'ensemble du site (Glaïeul des marais, Grillon des marais, etc.) Des actions de restauration (curage partiel des mares eutrophisées et reprofilage de mares, création de mares, ouverture des haies et des ripisylves) sont prévues. L'aide allouée par la Fondation du Patrimoine permettra de financer une partie des travaux.



Serratule des teinturiers (*Serratula tinctoria*) dans le Ried de la Zembs. Photo : M. DE MIJOLA, 2022.

Les partenaires du CEN Alsace

Des partenaires pour les moyens d'action

4 partenaires institutionnels soutiennent de longue date le CEN Alsace dans ses missions :

- **l'État (DREAL)**, dans le cadre de la gestion des réserves naturelles nationales, du service d'informations naturalistes, de la mission consacrée aux zones humides, des plans nationaux et régionaux d'actions, du dispositif Natura 2000
- **la Région Grand Est** (RGE) pour la gestion des réserves naturelles régionales et de nombreux sites dans les Vosges et la plaine de l'Ill
- **la Collectivité européenne d'Alsace** (CeA) pour la gestion de nombreux sites sur l'ensemble de l'Alsace
- **l'Agence de l'Eau Rhin-Meuse** (AERM), de manière transversale sur les thématiques zones humides et sur la quasi-totalité du programme d'actions



Direction régionale
de l'environnement,
de l'aménagement
et du logement





Des partenaires pour le foncier

La contribution du CEN Alsace pour la sauvegarde de la biodiversité alsacienne repose en grande partie sur des partenariats fonciers avec une multitude d'acteurs qui ont choisi de confier la protection et la gestion d'une ou plusieurs de leurs propriétés au conservatoire.

Qu'il s'agisse d'un bail emphytéotique, d'un bail civil, d'une convention de gestion ou d'une obligation réelle environnementale, les terrains communaux représente **806 ha en 2023** (dont 61 % de baux emphytéotique et 33 % de baux civils). Ils appartiennent à **102 communes différentes**.

La Collectivité européenne d'Alsace est également un acteur majeur de la protection des milieux naturels par la maîtrise foncière, notamment au travers de sa politique Espaces Naturels Sensibles. Elle agit historiquement en partenariat avec le CEN Alsace sur les questions foncières par des acquisitions en copropriétés dans le Haut-Rhin (39,4 ha de 1985 à 1995) et des baux emphytéotiques dans le Bas-Rhin (138,5 ha de 2001 à 2013). Parallèlement, le CEN Alsace intervient pour la gestion de 133,3 ha supplémentaires de propriétés de la CEA dans le cadre des programmes d'actions annuels.

En partenariat avec la **Région Grand Est**, le CEN Alsace a également réalisé plusieurs acquisitions en copropriété entre 1992 et 1995, qui représentent 26 ha. Les autres terrains propriétés de la Région Grand Est sur lesquels le CEN Alsace intervient totalisent 16,6 ha.

Les terrains propriétés d'**entreprises privées** confiés en gestion au CEN Alsace représentent quant à eux 879 ha, dont 797 ha propriétés d'**Électricité de France**. Les 82 ha restant appartiennent à 6 autres entreprises privés et correspondent le plus souvent à des terrains relevant de mesures compensatoires environnementales.

Les partenariats fonciers du CEN Alsace concernent aussi :

- 62 personnes privées avec lesquelles des baux emphytéotiques ou baux civils ont été mis en place pour 61,3 ha ;
- 6 personnes morales privées pour 31,7 ha (Fondation de l'Oeuvre de Notre-Dame, Fédération du Club Vosgien, Hôpital civil d'Ensisheim, Consistoire Protestant de Colmar, Fondation pour la Protection des Habitats de la Faune Sauvage, Lion's Club) ;
- 4 associations de protection de la nature pour 24,2 ha (Alsace Nature, Ligue pour la Protection des Oiseaux, Association Nature Ried, Les Amis des Cigognes) ;
- L'État, avec 15,5 ha en convention de gestion.



Des partenaires pour des programmes d'actions ciblés

Chaque année, d'autres partenaires participent à des programmes d'actions plus spécifiques :

- **Électricité De France**, pour le partenariat consacré à la conservation des milieux naturels rhénans de l'île du Rhin haut-rhinois. Ce partenariat initié en 1987 par des conventions de gestion ponctuelles de pelouses sèches a pris une nouvelle envergure en 2004 avec la signature d'un bail de location sur près de 800 ha de milieux naturels de l'île du Rhin (terrains propriétés d'EDF et domaine hydroélectrique concédé). Le CEN Alsace intervient pour la gestion conservatoire et le suivi de milieux naturels de grand intérêt écologique, notamment en mobilisant des contrats Natura 2000, et y a initié un ambitieux projet de réhabilitation en zone de marais pour les anciens bassins de stockage des Mines Domaniales de Potasse d'Alsace.
- **La Commune de Kaysersberg-Vignoble**, qui soutient financièrement les travaux de préservation et de restauration des collines sèches de Sigolsheim, haut-lieu pour la biodiversité.
- **Le Syndicat des Eaux et de l'Assainissement Alsace-Moselle (SDEA) et l'EPAGE Largue**, en charge de la gestion des milieux aquatiques dans leur périmètre respectif, avec lesquels le CEN Alsace développe des projets communs de restauration des milieux alluviaux (voir la rubrique « Des partenariats pour les zones humides et la biodiversité » ci-avant).
- **La Direction Régionale de l'Environnement, de l'Aménagement et du Logement (DREAL)**, dans le cadre du plan de relance, a fait bénéficier le CEN Alsace d'une subvention exceptionnelle pour l'étêtage de saules têtards en RNN du Delta de la Sauer, afin de préserver et valoriser le patrimoine naturel et paysager. Une intervention a été réalisée en 2023.

Les saules têtards font partie du patrimoine paysager des bords du Rhin et des Rieds. Photo : M. DISS SCHOTT - CEN Alsace, 2023. ►



Zoom sur un nouveau partenariat en 2023

Le CEN Alsace a intégré la « SCIC Végétal Local du Nord Est », dont l'objectif principal est de regrouper et d'animer un réseau composé de récolteurs, de pépiniéristes et de collectivités publiques afin de structurer et développer la filière « Végétal local ».

Cette filière permet de produire des végétaux d'origine locale particulièrement utiles lors des opérations de plantation et de renaturation. Dans ce cadre, une convention de partenariat a également été signée afin de cadrer la récolte de graines sur les sites CEN, et notamment le procédé de récolte.





Des partenaires pour la connaissance

Plusieurs partenariats avec des acteurs de la connaissance scientifique de la biodiversité permettent au CEN Alsace de contribuer à la compréhension des milieux naturels et de compléter son expertise concernant leur gestion. Au quotidien, notre association entretient des relations partenariales et d'échanges d'informations avec d'autres associations, dont les logos figurent ci-après.

Les actions partenariales menées en 2023 :



- Deux sessions d'inventaires sur le site de Ribeauvillé ont été réalisées avec la Société Botanique d'Alsace (SBA), au printemps pour étudier les phanérogames, puis une à l'automne ciblant la bryoflore et les lichens, dans le cadre de l'élaboration du plan de gestion du Brunntal.

Bénévoles de la SBA en compagnie de la chargée de mission scientifique en charge de l'élaboration du plan de gestion du Brunntal, lors de la prospection.

◀ Photo : G.GRUNENWALD - CEN Alsace, 2023



- La Société Française d'Orchidophilie Lorraine-Alsace (SFOLA) a réalisé un comptage des orchidées au Rammelsberg (Rommanswiller, Singrist) et au Kopp (Reutenbourg) le 23 mai 2023, qui a permis de recenser 12 espèces ainsi qu'un hybride. Une sortie commune a également eu lieu au Grand Ballon en juin, contribuant à l'élaboration du plan de gestion.

Les bénévoles de la SFOLA lors de la sortie au Rammelsberg.

◀ Photo : A.MULLER - CEN Alsace, 2023

- Dans le cadre de l'élaboration de plans de gestion, l'association BUFO a contribué aux réflexions relatives aux actions d'aménagement des bassins du Brunntal en faveur des amphibiens et des murets en faveur des reptiles. De même, le Conservatoire botanique d'Alsace Lorraine a pu apporter son éclairage sur la gestion de quelques-unes des dernières stations floristiques des Hautes-Vosges sur le Grand Ballon.
- Un partenariat a également été mis en place avec les deux autres CEN du Grand Est pour le partage d'un outil de gestion de données naturalistes : Web'Obs. Cette base de données géographiques dispose d'un portail de saisie intuitif et offre d'importantes possibilités de synthèse de l'ensemble de nos données naturalistes.
- Un diagnostic de l'ancrage territorial des RNN Rhénanes a été réalisé en collaboration avec l'Université de Strasbourg
- Un suivi de mares a été réalisé avec la station ornithologique de Munchhausen
- Le partenariat avec ODONAT Grand Est permet au CEN Alsace de disposer chaque année des observations naturalistes de la faune récoltées grâce au site Internet www.faune-alsace.org.



Zoom sur les 24 heures de la biodiversité

Chaque année, le réseau ODONAT organise les 24H de la Biodiversité, une manifestation naturaliste qui mobilise des bénévoles sur un secteur sous-prospecté, pour améliorer le niveau de connaissances dans divers taxons sur ce territoire.

En 2023, les prospections ont ciblé pour partie des sites du conservatoire, dans la vallée de la Doller. Le CEN Alsace a apporté son soutien logistique pour l'organisation de cet événement, en mobilisant notamment un conservateur bénévole référent pour ce territoire.

Prospections entomologiques.
Photo : C. SIRLIN - ODONAT, 2023 ▶



La participation à des instances régionales, départementales et locales

En 2023, la participation du Président, d'Administrateurs et de Bénévoles du CEN Alsace à différentes instances liées aux politiques publiques de l'environnement s'est poursuivie. Les principales instances sont les suivantes :

- le Comité de bassin Rhin-Meuse et les commissions thématiques
- le Conseil économique, social et environnemental régional Grand Est (CESER Grand Est)
- le Comité régional de la biodiversité (CRB)
- les Commissions départementales de préservation des espaces naturels du Bas-Rhin et du Haut-Rhin (CDPENAF)
- les Commissions départementale nature, paysages et sites du Bas-Rhin et du Haut-Rhin (CDNPS)
- les Comité technique SAFER Alsace pour la Bas-Rhin et le Haut-Rhin
- le Comité de pilotage du Schéma régional d'aménagement, de développement durable et d'égalité des territoires (SRADDET)
- le Comité de pilotage de l'Observatoire régional de la biodiversité
- les Comités de pilotage des sites Natura 2000
- les Comités consultatifs de gestion des Arrêtés préfectoraux de protection de biotopes
- les Comités consultatifs de gestion des Réserves naturelles nationales et régionales



Le CEN Alsace au sein du réseau associatif régional et national

Participation à la dynamique régionale

- Le CEN Alsace est membre de **3 Fédérations**, pour lesquelles il siège aux Conseils d'Administration et participe aux Assemblées Générales : la Fédération **Alsace Nature**, la Fédération des **Conservatoires d'espaces naturels** et **ODONAT Grand Est**. Il participe également aux Conseils d'Administration de **4 associations** : l'ARIENA, l'Association Saumon Rhin, Au fil du Rhin, le CINE de Munchhausen.
- Les CEN du Grand Est** : les CEN Alsace, Champagne-Ardenne et Lorraine échangent régulièrement au sein de la conférence permanente des 3 CEN, afin de coordonner leurs actions et promouvoir des projets mutualisés. Les équipes respectives de ces trois CEN collaborent notamment à travers les différentes actions menées en commun au sein du LIFE Biodiv'Est (voir la rubrique "**Accompagner**"). Enfin, les 3 CEN collaborent sur des actions de communication communes, comme la publication du **Magazine des Conservatoires d'espaces naturels du Grand Est**.

Couverture du Magazine des 3CEN 2023.
Les équipes des missions communication et vie associative des trois conservatoires se rencontrent régulièrement pour la conception de ce magazine. ▶



Le réseau des Conservatoires d'espaces naturels

La Fédération des Conservatoires d'espaces naturels (FCEN), créée en 1989 par le CEN Alsace, regroupe aujourd'hui 23 Conservatoires d'espaces naturels sur tout le territoire français. Ce réseau actif permet des échanges d'informations sur des thèmes variés et communs à tous les Conservatoires.

Cette mutualisation des connaissances et des techniques est permise notamment par l'organisation d'un congrès et de plusieurs séminaires de travail thématiques chaque année. Une valorisation des actions des CEN par des programmes nationaux est également organisée par la Fédération.





En 2023, le CEN Alsace a participé à plusieurs événements organisés par la FCEN :

- **le Congrès national des Conservatoires d'espaces naturels**, organisé en novembre à La Rochelle.
- **2 Conférences techniques des Directeurs**
- **3 Conférences techniques et thématiques (CTT)**, pour les missions Vie associative et communication, Foncier, et Animation. Le CEN Alsace a accueilli la CTT Foncier à son siège à Cernay.
- **2 opérations nationales, Fréquence Grenouille** pour la sensibilisation à la protection des amphibiens, et **Chantiers d'Automne**, pour la mobilisation de bénévoles sur les chantiers nature. Plus d'une trentaine de chantiers étaient organisés en Alsace pour contribuer à ces opérations.
- Françoise Tondre, Vice-présidente du CEN Alsace, est membre du Bureau de la FCEN en tant que Vice-Présidente. Elle a participé aux séances du conseil d'administration de la Fédération. Le CEN Alsace participe également aux instances du Fond de dotation des CEN.



Les conférences techniques et thématiques réunissent des salariés des Conservatoires d'espaces naturels aux missions similaires, pour échanger sur leur métier et répondre ensemble à des problématiques spécifiques. Ici, la CTT sur les enjeux de maîtrise foncière, accueillie dans nos locaux. Photo : G.GRUNENWALD - CEN Alsace, 2023.

Le Réseau des gestionnaires de réserves naturelles

Le CEN Alsace est gestionnaire de 8 Réserves naturelles régionales et de 4 Réserves naturelles nationales. Il s'implique ainsi dans le réseau des gestionnaires des réserves naturelles, et a participé dans ce cadre à deux événements en 2023 :



L'île de Rhinau est l'une des quatre RNN gérées par le CEN Alsace. Photo : R.PETER - CEN Alsace, 2021.

- **Le séminaire annuel des gestionnaires de réserves naturelles du Grand Est**, coorganisé par la DREAL et la Région Grand Est en septembre. Au programme de cette année, des échanges variés, notamment sur les ongulés dans les réserves naturelles, l'adaptation au changement climatique avec un exercice d'appropriation à l'outil Natur'Adapt et le financement des aires protégées.
- **Le Congrès des réserves naturelles de France** du 9 au 12 mai 2023 à Nîmes. Ce forum a été également consacré à l'adaptation de la gestion des aires protégées au changement climatique et a été l'occasion de clôturer le projet LIFE Natur'Adapt !

En outre, l'animateur des Réserves naturelles nationales Rhénanes échange régulièrement avec l'équipe d'animation des RNN de Strasbourg.



Les partenaires du CEN Alsace

• Les partenaires historiques :



Direction régionale
de l'environnement,
de l'aménagement
et du logement



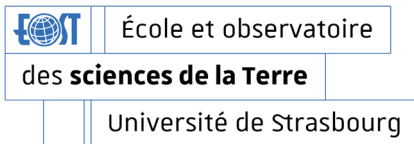
Commune d'Offendorf

• Les associations partenaires :





• **Partenaires pour des programmes d'action :**



• **Mécénat et des partenaires privés :**



Contacts :

Siège et Direction

3 rue de Soultz
68700 CERNAY
Tél. : 03 89 83 34 20

Antenne Bas-Rhin

1 rue des Ecoles
67850 OFFENDORF
Tél. : 03 89 83 34 10

Mail : contact@conservatoire-sites-alsaciens.eu
Site internet : www.conservatoire-sites-alsaciens.eu



**Le CEN Alsace est aussi sur Facebook
et Instagram, rejoignez nous !**

Directeur de la Publication : Frédéric Deck
Conception graphique : Laura Grandadam - CEN Alsace
Réalisation : Luna Ghelab - CEN Alsace
Rédaction : Equipe CEN Alsace
Crédit photo : CEN Alsace